

EL VALOR DE NUESTRAS  
PLANTAS



TEXTOS *Glafiro Alanís Flores*

ILUSTRACIONES *Escolares de Nuevo León*

DIBUJOS BOTÁNICOS *Carlos Ballester Franzoni*



EL VALOR DE NUESTRAS  
PLANTAS

GOBIERNO DEL ESTADO DE NUEVO LEÓN

SECRETARÍA DE EDUCACIÓN

FONDO EDITORIAL DE NUEVO LEÓN

COMITÉ REGIONAL NORTE DE LA COMISIÓN MEXICANA  
DE COOPERACIÓN CON LA UNESCO, A.C.

UNIVERSIDAD AUTÓNOMA DE NUEVO LEÓN

PARQUES Y VIDA SILVESTRE DE NUEVO LEÓN

MONTERREY VALLE DE ENCINOS



GOBIERNO DE NUEVO LEÓN  
ESTADO DE PROGRESO



EL VALOR DE NUESTRAS  
PLANTAS



TEXTOS *Glaforo Alanís Flores*

ILUSTRACIONES *Escolares de Nuevo León*

DIBUJOS BOTÁNICOS *Carlos Ballester Franzoni*

E L V A L O R D E N U E S T R A S P L A N T A S

*Textos*

Glaforo Alanís Flores

*Coordinación editorial*

Carolina Farías

*Ilustraciones*

Escolares de Nuevo León

*Diseño editorial*

Eduardo Leyva

*Dibujos Botánicos*

Carlos Ballester Franzoni

*Cuidado de la edición*

Eduardo Antonio Parra

*Fotografía*

Manuel Contreras

Glaforo Alanís Flores

*Coordinación de talleres*

María de los Ángeles Jiménez

Alejandro Gómez Treviño

*Impartición de talleres a maestros*

Carlos Ballester Franzoni

Glaforo Alanís Flores

*Coordinación de escuelas*

Araceli Chávez Martínez

María Virginia Arizmendi Liñán

Imagen de portada:

YOLANDA PATRICIA LÓPEZ JARAMILLO  
*Telesecundaria número 55, "Jaime Sabines Gutiérrez"*  
Ejido San Juan de la Cruz, Dr. Arroyo, N.L.

D.R. © 2007 GLAFIRO ALANÍS FLORES

D.R. © 2007 CARLOS BALLESTER FRANZONI

D.R. © 2007

Impreso en México  
ISBN 970-9715-26-7

FONDO EDITORIAL DE NUEVO LEÓN  
Zaragoza 1300, Edificio Kalos, Nivel A2, Desp. 249  
CP 64000, Monterrey, Nuevo León. (81) 8344 2970 y 71  
[www.fondoeditorialnl.gob.mx](http://www.fondoeditorialnl.gob.mx)

Queda prohibida la reproducción parcial o total de esta obra por cualquier medio  
–incluido el electrónico–, sin permiso escrito por parte de los titulares de los derechos.

# ÍNDICE

<i>PRESENTACIÓN</i>	9
<i>NUESTRAS PLANTAS</i>	10
<i>Leyenda del ánimo Anacahuíta</i>	29
<i>¿Por qué comemos mahuacatas?</i>	39
<i>La inundación de 1909</i>	57
<i>El sabino gordo de Terán</i>	71
<i>La dominante gobernadora</i>	107
<i>La deliciosa nieve de pitaya</i>	131
<i>Elpreciado oro verde</i>	147
<i>CÓMO PLANTAR UN ÁRBOL</i>	154

## NUESTROS ÁRBOLES

ANACAHUITA	16
ANACUA	20
BARRETA	24
COLORÍN	30
ÉBANO	34
ENCINO MOLINO	40
ENCINO ROBLE	44
HUIZACHE	48
JABONCILLO	52
MEZQUITE	58
MIMBRE	62
NOGAL CRIOLLO	66
PALO BLANCO	72
RETAMA	76
SABINO O AHUEHUETE	80
TRONADORA	84

## NUESTROS ARBUSTOS

ALBARDA	90
CENIZO	94
CHAPARRO PRIETO	98
GOBERNADORA	102
HIERBA DEL POTRO	108
LANTANA	112
VEINTIUNILLA	116

## NUESTROS MAGUEYES

### YUCAS Y CACTÁCEAS

LECHUGUILLA	122
MAGUEY CENIZO	126
PALMA YUCA	132
PITAYA ALICOCHE	136

## NUESTRAS HIERBAS

GALLARDA	142
ORÉGANO	148

# PRESENTACIÓN

*Al pie de la higuera hojosa  
tiende el manto la alfombrilla;  
crecen la anacua sencilla  
y la cortesana rosa;  
donde no la mariposa,  
tornasola el colibrí.*

ALFONSO REYES  
*"Glosa de mi tierra"*



*E*n su recorrido por la poesía y la crónica, las plantas del noreste mexicano nos transmiten su valor y se asimilan a nuestro imaginario. Así, la anacua de la que nos habla Alfonso Reyes puede trasladarnos al parque perfumado por el que paseamos una primavera y recordarnos el canto de los pájaros. Pero además de embellecer el entorno y llenarnos de alegría, las plantas nos ofrecen una mejor calidad de vida al limpiar el aire, alimentar el suelo y retener el agua. Un árbol es importante, sobre todo, por su contribución para conservar la naturaleza; por ello, *El valor de nuestras plantas* se suma al compromiso ecológico de cuidar el medio ambiente, invitándonos a reforestar nuestro entorno más cercano con plantas adaptadas a la región.

Los maestros de los clubes ecológicos de las escuelas públicas de Nuevo León que asistieron al diplomado en ecología, estudiaron con Glafiro Alanís Flores las plantas que mejor se adaptan a la ciudad, y aprendieron a dibujarlas guiados por Carlos Ballester Franzoni. Más adelante transmitieron los conocimientos adquiridos a sus alumnos, quienes repitieron el proceso, analizando las plantas y plasmándolas en papel. Este libro contiene una selección de obras de 58 de los 198 clubes del sur del estado –principalmente de Dr. Arroyo, Linares y sus alrededores–, del área metropolitana de Monterrey, y de algunos otros municipios.

Al publicar el trabajo de los alumnos, el Gobierno de Nuevo León, a través de Secretaría de Educación, del Fondo Editorial y del Comité Regional Norte de la Comisión Mexicana de Cooperación con la Unesco, contribuye a transmitir el valor de nuestras plantas y difunde su conocimiento. Con el apoyo de Parques y Vida Silvestre de Nuevo León, y la colaboración de Monterrey Valle de Encinos, Nuevo León promueve la reforestación de las áreas urbanas y ofrece, en el Parque la Pastora, plantas de la región a los nuevoleonenses que quieran comprometerse a cuidarlas.

# NUESTRAS PLANTAS

GLAFIRO ALANÍS FLORES

**D***esde épocas remotas* hemos utilizado las plantas de muy diversas maneras. De sus troncos y ramas provenían los instrumentos de caza de nuestros antepasados y, desde entonces hasta nuestros días, algunos utensilios agrícolas. Aún hoy seguimos utilizando las plantas en la construcción de viviendas y, con las fibras obtenidas de ellas, elaboramos nuestra vestimenta. De sus hojas, flores, frutos o raíces obtenemos alimentos y muchas veces alivio, pues el uso medicinal de las plantas también se remonta a los orígenes de nuestra civilización. Como materia prima para la industria, obtenemos de los árboles madera, papel, resinas, taninos y colorantes, entre otros. Las plantas también se utilizan como forraje para el ganado y fuente de abrigo y alimento para la fauna silvestre.

Sabemos además que las plantas permiten conservar y mejorar el medio ambiente, pues protegen las cuencas hídricas, regulan la humedad y el clima, y aportan el oxígeno, elemento vital para nuestra supervivencia. Es indispensable plantar árboles y cuidarlos, dado que absorben dióxido de carbono de la atmósfera y, en el proceso de fotosíntesis, con la participación del agua, lo convierten en carbohidratos y oxígeno. La creciente toma de conciencia ecológica por parte de gobiernos, organismos civiles nacionales e internacionales y empresas en torno a los problemas generados por el cambio climático, ha servido para poner mayor énfasis en la necesidad de proteger y conservar nuestras grandes comunidades de plantas, lo que ha redundado

en importantes apoyos para la reforestación, ya sea a gran o en lo que se refiere a impulsar la educación con el fin de que cada uno de nosotros aprenda a cuidar el medio ambiente.

Sin embargo, en México el aprovechamiento de las plantas todavía está muy lejos de los niveles deseables. Por una parte, hace falta proteger nuestros ecosistemas y recuperar los que hemos perdido. Por otra parte, necesitamos estimular la investigación y así valorar nuevas y mejores formas de uso de las plantas. La estrecha relación que desde los inicios de la civilización existe entre las especies vegetales y el hombre no sólo no ha decaído, sino que hoy continúa, quizá de manera más intensa que antes.

En nuestra región las plantas fueron esenciales para los pobladores prehispánicos, quienes verdaderamente les sacaban jugo, como podemos apreciar en la crónica del capitán Alonso de León, donde narra lo que comían los primeros pobladores de Nuevo León.

*Comen por este tiempo el mezquite, que hay en abundancia. Cómelo desde que empieza a sazonar hasta que está seco; y entonces lo muelen en sus morteros, y aquellos guardan; uno cernido, otros con pepitas, y puestos en unos petatillos, a modo de costales, hechos a propósito, o en nopales abiertos. Llámánle mezquitamal. Es comida de muy gran sustancia, caliente y seca; hácelos engordar en este tiempo.*



Más adelante, el capitán cuenta que para hacer música utilizan calabacillas con agujeros y piedras dentro, “y unos palos de ébano rayados que hacen un agradable sonido”. Sus armas, nos dice, “son arcos hechos de raíz de mezquite y, a manera de cuerda, hebras bien torcidas que obtienen de la lechuguilla; sus flechas son de carrizo delgado y duro curado al fuego, en un extremo llevan plumas y en el otro una piedra puntiaguda de pedernal amarrada con nervios de venado o pegados con saute, raíz de una cactácea que hace un fuerte pegamento”.

En 1881, el Dr. José Eleuterio González, “Gonzalitos”, en su “Discurso sobre el estudio de la botánica”, dirigido a los alumnos de la Escuela de Medicina de Monterrey, hace referencia a los estudios de la flora de la región, realizados en diferentes épocas. Gracias a él tenemos, por ejemplo, constancia de las plantas que crecían en los patios de Monterrey a fines del siglo XIX. Además Gonzalitos ponía el ejemplo: en el patio de su casa plantó muchos árboles frutales; aún se conserva una mandarina, hoy enorme, que a sus más de cien años sigue dando frutos dulces y jugosos.

Como los alumnos de entonces, hoy podemos retomar las lecciones de Gonzalitos y, siguiendo su ejemplo, plantar en nuestros patios, parques y escuelas algunas plantas de la región y cuidarlas. Sólo adoptando compromisos como éste podremos tener una mejor calidad de vida.





CARLOS MANUEL VALDÉS

*La gente del mezquite.  
Los nómadas del noreste en la colonia,*

*La estancia en un tunal para nada estaba peleada con la recolección de otros frutos. Uno de ellos era el predilecto y la base de toda su dieta: el mezquite. Esta fabulosa planta, muy abundante, proporcionaba comida suficiente y diversificada durante muchos meses. Se comía la vaina fresca chupando la pulpa dulce y se escupía la semilla y el bagazo. Apenas pasaba un mes, y las péchitas (vainas) de mezquite empezaban a saber un tanto amargas y se endurecían repentinamente, ésa era la señal para cosecharlas y someterlas a un proceso productivo fundamental. En una roca en la que se había fabricado por el constante uso un mortero, se molía el mezquite con sus semillas hasta hacerlo polvo, el que se conservaba en pencas de nopal ya preparadas (secas) y podía durarles hasta un año.*



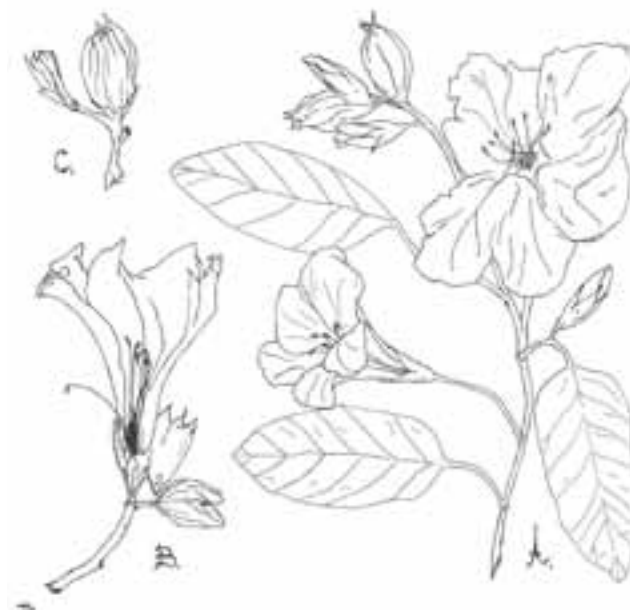


# ANACAHUITA

## *Cordia boissieri*

FAMILIA: BORAGINACEAE

La anacahuita mide de cuatro a seis metros de alto. Su copa redondeada alcanza hasta cuatro metros de diámetro y proporciona una sombra densa.







Arely Catalina González Vargas,  
Primaria Francisco I. Madero,  
Linares, N.L.

## A N A C A H U I T A



*El tronco* de la anacahuita es corto y con muchas ramas, tiene una corteza grisácea y fibrosa. *Las hojas* son persistentes, quiere decir que no se caen en invierno; son aterciopeladas, con pelos suaves, especialmente por el envés. La anacahuita florea de abril a junio.

*Su flor* blanca, de corola vistosa y con forma de trompeta, tiene una mancha amarilla en la garganta.

*El cáliz*, aterciopelado y de color café, envuelve el fruto cuando madura. *El fruto* es de color verde amarillento. Posee una pulpa carnosa y dulce que rodea una semilla blanca y dura.





María Emma Morales Galindo,  
Telesecundaria número 55, "Jaime Sabines Gutiérrez",  
Ejido San Juan de la Cruz, Dr. Arroyo, N.L.

*Dónde se encuentra:* la anacahuita es nativa del noreste de México. La encontramos en los matorrales submontanos, esto es, en las laderas de las partes bajas de las montañas, y en matorrales semidesérticos y desérticos. Como arbusto se encuentra en lomeríos con suelos delgados y pedregosos. En las partes bajas, con suelo profundo, la anacahuita se desarrolla como un pequeño árbol. *Qué necesita:* la anacahuita requiere abundante sol y un drenaje moderado, esto es, que la tierra no esté muy dura. La anacahuita debe regarse en el periodo de plantación, pero cuando ya está establecida sus requerimientos de agua son bajos, pues es tolerante a la sequía. *Cómo se propaga:* la anacahuita es una planta de crecimiento moderado que se propaga por semilla. Para que tenga un mejor aspecto, se recomienda una poda de formación. También hay que recoger los frutos que caen del árbol, pues dan mal aspecto a patios y caminos. *Usos:* los frutos de la anacahuita sirven de alimento para numerosas aves y ganado doméstico, las hojas son forrajeras, y los troncos se usan como postes para cercas.





Fabián Picón García, *Telesecundaria número 55, "Jaime Sabines Gutiérrez", Ejido San Juan de la Cruz, Dr. Arroyo, N.L.*



# ANACUA

## *Erethia anacua*

FAMILIA: BORAGINACEAE

La anacua proporciona una sombra densa y puede llegar a medir hasta quince metros de altura. Su copa redondeada mide unos ocho metros de diámetro.







Brenda Berenice Ramírez Rodríguez,  
Primaria Alfredo Zalce Torres, T.V.,  
Apodaca, N.L.

## A N A C U A

*El tronco* de la anacua tiene una corteza gruesa y surcada, con escamas delgadas grises o rojizas. *Las hojas* de color verde oscuro no las pierde; debido a sus pelos cortos y rígidos, son rasposas. *Sus flores* aparecen de mayo a octubre, son blancas, diminutas y muy perfumadas. Se agrupan en pequeños racimos llamados panículas. *Su fruto* es carnoso y de color amarillo;

cuando madura se vuelve naranja. La pulpa es dulce y cada fruto tiene dos semillas.





Kenia Yarazet Govea Trejo,  
*Jardín de Niños Licenciada Atala Martínez  
de Bolaños Cacho, T.M.,  
Apodaca, N.L.*

*Dónde se encuentra:* la anacua se localiza en hábitats muy diversos de Nuevo León, Tamaulipas y San Luis Potosí. *Qué necesita:* la anacua requiere tierra buena, ligera y no muy compacta. Hay que plantarla donde le dé mucho sol y hay que regarla de vez en cuando. *Cómo se propaga:* la anacua es un árbol de rápido crecimiento, se reproduce por semilla o hijuelos. Es una especie que se adapta con facilidad. Requiere una poda de formación para darle un buen aspecto de árbol y, cuando sus frutos maduran, hay que retirarlos para que no den mal aspecto a los patios o calles. *Usos:* el tronco es utilizado en la fabricación de mangos para herramientas agrícolas. Su fruto, jugoso y dulce, es comestible.





Paola Jazmín Estrada López, *Jardín de Niños Licenciada Atala Martínez de Bolaños Cacho*, T.M., Escobedo, N.L.



# BARRETA

## *Helietta parvifolia*

FAMILIA: RUTACEAE

La barreta alcanza unos ocho metros de altura.  
Su copa es ovalada con ramas dispersas.







Christian Antonio Villarreal Leija,  
 Primaria Profesora Rosalinda Robledo Charles, T.M.,  
 Escobedo, N.L.

## B A R R E T A

---

*El tronco* mide de quince a treinta centímetros de diámetro, tiene una corteza café con escamas caedizas. *Las hojas*, de color verde amarillento, son lustrosas en la parte superior y no se caen en el invierno. *Las flores* son blancas y pequeñas, están dispuestas en panículas. Aparecen de abril a mayo y tienen de tres a cuatro pétalos. *El fruto* es una sámara con un ala delgada, madura en octubre.





Mario Esuan Paz Chagollán,  
Primaria Profesora Rosalinda Robledo Charles, T.M.,  
Escobedo, N.L.

*Dónde se encuentra:* la encontramos en todo el país, hasta Sudamérica, en matorrales submontanos o espinosos, y sobre suelos ligeros. *Qué necesita:* la barreta requiere abundante sol y drenaje moderado o rápido. Se da en suelo bueno, ya sea ligero o pedregoso. Es una especie que necesita muy poco riego.

*Cómo se propaga:* la barreta se reproduce por semillas o por hijuelos. Su crecimiento varía de moderado a rápido. Se recomienda una poda de formación para darle aspecto de árbol de un solo tallo. Es una especie que se adapta a suelos delgados pero con drenaje rápido. No requiere cuidados especiales, el sol abundante favorece su desarrollo. Cuando hace mucho frío se puede dañar el follaje, pero la especie tiene capacidad de recuperación. *Usos:* como su madera es muy dura, es útil en la construcción. Los tallos se usan para hacer mangos de herramientas agrícolas. Resisten factores ambientales y la acción de ataques contra insectos, por eso son muy usados para hacer cercas.





Ángel Adolfo Rodríguez, *Primaria Fidencio Cantú González*, TV., Juárez, N.L.





# Leyenda del ánima anacahuita

ANÉCDOTA NARRADA A CARLOS BALLESTER  
POR JOAQUÍN DELGADILLO.

Ana Paula López Rico,  
Taller "La casa del ébano",  
Santa Catarina, N.L.

**E**n el camino de *Icamole* hacia El Milagro, municipio de García, Nuevo León, se encuentra una pequeña ermita dedicada al ánima anacahuita. Se dice que antiguamente había en este lugar un gran árbol de esta especie, y que cuando se secó, en las cercanías creció una anacahuita, luego otra y otra, todas hijas de la primera.

Cuenta la leyenda que bajo la humilde construcción yace el cuerpo de un hombre que murió colgado de la vieja y frondosa anacahuita original, bajo cuya sombra se guarecían en aquel tiempo los caminantes. Hasta ella llegó un revolucionario perseguido por los "pelones", como se llamaba entonces a los soldados federales. Dicen que al ver al colgado de la anacahuita, el perseguido invocó su ánima y le pidió que lo ocultara de sus perseguidores, ofreciéndole a cambio cristiana sepultura. Dejó libre a su caballo y el animal huyó, engañando a los pelones que se fueron tras él. Sano y salvo, el revolucionario enterró al colgado bajo la anacahuita y se quedó a vivir en aquel paraje al que bautizo como El Milagro, en memoria de los sucesos relatados.

Y hasta la fecha aquí seguimos sus descendientes.



# COLORÍN

## *Sophora secundiflora*

FAMILIA: LEGUMINOSAE

El colorín mide generalmente de tres a seis metros, pero puede llegar a ocho metros de altura. Sus ramas ascendentes forman una copa densa de dos a cuatro metros de diámetro, ramillas jóvenes con densa pubescencia blanca sin espinas





Héctor Salazar Peña,  
*Jardín de Niños Profesora María Tobías Teneyuque,*  
 Ejido Tapon Moreña, Mier y Noriega, NL.

C O L O R Í N

*Las hojas* del colorín son persistentes, tienen de siete a once folíolos redondeados en su ápice. La vellosidad del envés les da un aspecto verde pálido, mientras que al frente tienen un haz verde lustroso y brillante. *Las flores* las podemos observar de febrero a marzo con vistosos pétalos color azul púrpura, agrupadas en densos racimos colgantes. *El fruto* es una vaina rígida y cilíndrica, con estrangulaciones que separan las semillas duras de color rojo brillante.







Adán Hazael Garza Galván,  
*Primaria Miguel Hidalgo,*  
Los Ramones, N.L.

*Dónde se encuentra:* se encuentra en Coahuila, Nuevo León, San Luis Potosí, Tamaulipas y Zacatecas, en lomeríos con suelos delgados y pedregosos, forma parte de los matorrales submontanos y semiáridos.

*Qué necesita:* para crecer en la ciudad, el colorín requiere abundante sol y riego moderado en el periodo de plantación. Ya establecida la planta, sus requerimientos de agua son bajos. *Cómo se*



*propaga:* el colorín se reproduce por semilla, pero, por ser ésta impermeable al agua, hay que romperla antes de plantarla. Su crecimiento es moderado. Por ser una planta rústica, no necesita requerimientos especiales. Se debe tener cuidado con las semillas, unos frijolitos rojos, ya que al igual que las flores pueden ser tóxicos. Se recomienda podar el árbol cuando es pequeño, se puede dejar uno o varios troncos. *Usos:* los tallos se usan para la fabricación de mangos de instrumentos agrícolas. Las semillas, por su dureza y colorido, se emplean para la fabricación de artículos artesanales como collares y pulseras; hay que recordar que son tóxicos al ser ingeridos.







# ÉBANO

## *Ebenopsis ebano*

FAMILIA: LEGUMINOSAE

El ébano mide de cuatro a diez metros de alto. Sus ramas dispuestas en zig-zag, tienen espinas rectas en pares. Su copa, redondeada, puede alcanzar un diámetro entre tres y cinco metros.





Deyanira Martínez,  
 Primaria Francisco Javier Mina,  
 Ejido Tapon Moreña, Mier y Noriega, N.L.

## É B A N O

*Su tronco* posee una corteza negruzca profundamente surcada y agrietada.

*Las hojas* son alternas, persistentes y pinnadas, esto quiere decir compuestas de hojuelas insertas a uno y otro lado del pecíolo, como

las barbas de una pluma. *Las flores* se presentan de marzo

a junio en racimos densos color crema o amarillo, son

atractivas y fragantes. *El fruto* del ébano es una vaina que dura largo tiempo en las ramas. Es aplanada y tiene semillas

de color café que al madurar se vuelven rojizas.





Lizeth Vargas Contreras,  
Primaria Niño Artillero,  
Ejido Refugio de Cerros Blancos, Mier y Noriega, N.L.

**Dónde se encuentra:** usualmente el ébano se da en zonas bajas y bien drenadas. Forma parte de los mezquitales y áreas de matorral espinoso y submontano. Se encuentra en todo el país, pero abunda en Nuevo



León, Tamaulipas y Coahuila. **Qué necesita:** el ébano requiere mucho sol, tierra buena y ligera y un drenaje moderado-lento. Hay que regarlo en la etapa de plantación y establecimiento, después requiere poca agua.

**Cómo se propaga:** el ébano se propaga por semilla, su crecimiento es moderado a lento. Hay que tener cuidado al tocarlo, pues tiene espinas. **Usos:** la madera es muy durable y apreciada en la ebanistería. Su tronco se usa en la construcción rural para cercas y postes. Sus hojas y frutos jóvenes son fuente de forraje para el ganado. Las semillas no maduras son cocinadas, hervidas o

asadas y consumidas por humanos, la fauna silvestre también las consume.





Dulce Nallely Hernández Cortés, *Secundaria número 1*, "Profesor Antonio D. Coello" T.M., Pesquería, N.L.



# ¿Por qué comemos mahuacatas?

ALEJANDRO GÓMEZ TREVIÑO

**L**

*as mahuacatas son el fruto* del árbol llamado ébano. Son unas vainas verdes muy duras, difíciles de recolectar porque el árbol tiene muchas espinas. Cuando las vainas se ponen de color verde intenso y como de unos diez centímetros de largo, es hora de cortarlas para comer, pero no se comen crudas. Las vainas se deben cocer en agua durante casi tres horas, o hasta que se puedan abrir fácilmente, aunque hay personas que las ponen a las brasas. Cada vaina contiene en el interior alrededor de diez granos de color aperlado a los que llamamos mahuacatas.

¿Que cómo se comen? Cada mahuacata tiene una cáscara que hay que quitar antes de comerla. Se coloca un grano entre los dedos índice y pulgar, se lleva a la boca, se corta un pedacito de la cáscara, que es blanda, y se presiona suavemente desde la base para que salga, ahora sí, la parte comestible. ¿Que a qué saben? Las mahuacatas no son ni dulces, ni agrias, ni mucho menos ácidas. Nadie sabe decir a ciencia cierta a qué saben, pues no se puede comparar su sabor con ninguna fruta o legumbre conocida. Unos dicen que se parece al sabor del maíz ya cocido que se utiliza para hacer pozole, otros dicen que su sabor es parecido al de las almendras, pero en ambos casos su consistencia no es tan suave o tan dura. Unos más dicen que su sabor recuerda al pistache. Pero en lo que todos coinciden es en que las mahuacatas no saben a nada. En mi pueblo las comemos a toda hora cuando es temporada, por los meses de junio y agosto. Las venden casa por casa y en la plaza, dentro de una bolsita pequeña, como si fueran semillas de calabaza, pistaches o cacahuates; incluso antes, cuando existía el Cinema Palacio, se podían comprar en vez de las tradicionales palomitas. Eso sí, antes de comprarlas hay que probar una para comprobar que no esté verde o tierna, porque entonces sí que el sabor a nada es más bien amargo. Las cáscaras que se tiran se ponen muy duras después de algunas horas y a veces se utilizan para jugar al parque liga-ligazo, en vez de utilizar cascaritas de naranja. Nadie conoce desde cuándo se comen las mahuacatas, pero por algo a los habitantes de mi pueblo se les conoce como la raza mahuacatera desde siempre. ¿Quieres saber a qué sabe una mahuacata? Lo primero debes hacer es localizar un ébano y después, leer este texto una vez más. ¿Te atreverías?

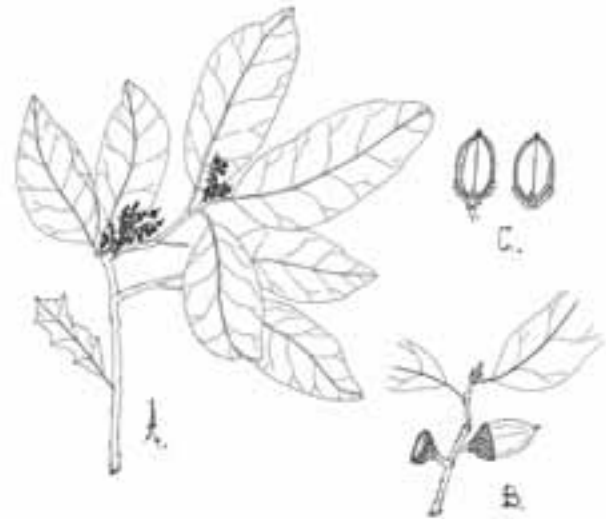


# ENCINO MOLINO

*Quercus fusiformis*

FAMILIA: FAGACEAE

El encino molino mide de diez a 25 metros de alto, su copa redonda y ensanchada alcanza hasta catorce metros de diámetro.







Vanessa García de la Rosa,  
Jardín de Niños Manuel Carpio,  
Apodaca, N.L.

## E N C I N O M O L I N O



*El tronco* tiene la corteza color café oscuro, con surcos profundos. Su diámetro alcanza hasta un metro y medio. *Las hojas*, de color verde oscuro, no se doblan fácilmente. Pueden ser de forma alargada o elíptica, y tener pequeños picos en los bordes y en la punta. En el envés se alcanzan a percibir pequeños pelillos. Generalmente el encino molino conserva sus hojas durante el otoño e invierno, pero puede llegar a perder una parte importante de ellas. *Las flores* aparecen de febrero a marzo y son de color verde amarillo. Están agrupadas en una especie de espiga que cuelga de la planta. *El fruto* es una bellota de color café brillante. Puede presentarse sola o en grupos de dos a tres. Es más larga que ancha y va adelgazándose desde el medio hacia la punta. El fruto está incluido en una cúpula en forma de cono.





Sergio Alejandro Cantú Moreira,  
*Colegio San Patricio Cumbres,*  
Monterrey, N.L.

*Dónde se encuentra:* sobre cauces de ríos, arroyos y cañadas de la Sierra Madre Oriental. También lo encontramos sobre suelos buenos a pedregosos, en los matorrales submontano y espinoso de los estados de Coahuila, Nuevo León y Tamaulipas. *Qué necesita:* el encino molino necesita mucho sol, que la tierra sea buena y ligera y con drenaje rápido. Hay que regarlo de vez en cuando. *Cómo se propaga:* el encino molino se reproduce por medio de semillas, su crecimiento es lento pero es muy adaptable a las zonas urbanas con mucha contaminación. Es muy resistente a enfermedades y plagas, por lo que sólo se



recomienda podarlo para darle forma de árbol. *Usos:* su madera se emplea en construcción en forma de tablas, tabletas y durmientes; ocasionalmente es utilizada como combustible en forma de carbón o leña. Sus bellotas son fuente de alimento para ganado doméstico y para un gran número de especies de fauna silvestre.



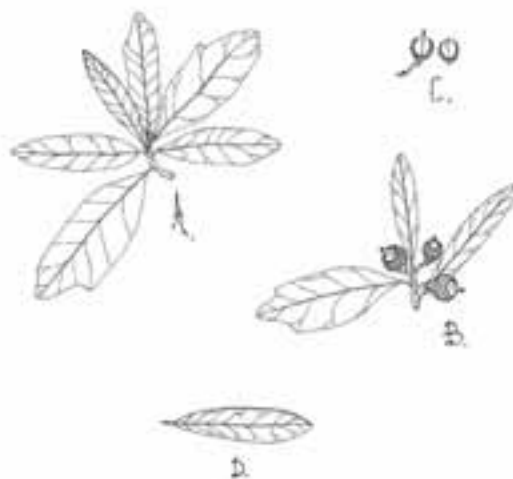


# ENCINO ROBLE

*Quercus polymorpha*

FAMILIA: FAGACEAE

El encino roble mide de diez a veinte metros de alto, su copa es de conformación definida y amplia, mide entre ocho y doce metros de diámetro.







Edwin Antonio Rodríguez González,  
 Jardín de Niños Licenciada Atala Martínez  
 de Bolaños Cacho, T.M.,  
 Escobedo, N.L.

## E N C I N O R O B L E



*Su tronco* es semirrecto y tiene la corteza cuadrículada de color gris.

*Las hojas* son simples decíduas, gruesas y coriáceas, con gran diversidad de formas, como el nombre de su especie lo indica; la parte superior es brillante y glauca, la inferior es opaca con nervadura central muy prominente. *Las flores* aparecen de febrero a marzo y se



disponen en amentos, esto es, en pequeñas espigas que cuelgan de las ramas. *El fruto* es una

bellota que aparece una vez al año, madura en el mes de octubre, puede presentarse sola o en pares. Tiene una nuez de dos a tres centímetros de largo que se encuentra incluida hasta la mitad en una cúpula hemisférica.





Nancy Ivone Medina Gallegos,  
Secundaria número 1, "Profesor Antonio D. Coello", T.M.,  
Pesquería, N.L.

***Dónde se encuentra:*** el encino roble lo podemos observar sobre laderas de cerros con exposición este, también en cañadas y bosques de pino-encino de Nuevo León, Tamaulipas y San Luis Potosí. Fuera de México se conoce en Centroamérica. ***Qué necesita:*** el encino roble requiere mucho sol, suelos buenos a ligeros, y regarse regularmente. ***Cómo se propaga:*** la forma de reproducirse del encino roble es a través de semillas, su crecimiento es lento y es recomendable plantarlo en zonas protegidas donde exista mucha humedad. Es resistente a enfermedades y plagas. ***Usos:*** su

madera se emplea en construcción, ocasionalmente como leña o carbón. Sus bellotas sirven de alimento para ganado y para muchas especies de fauna silvestre.







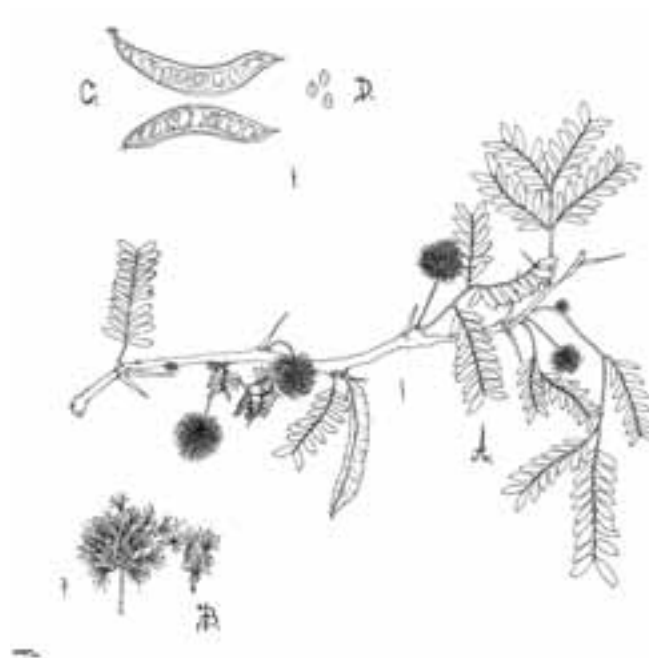


# HUIZACHE

## *Acacia farnesiana*

FAMILIA: LEGUMINOSAE

El huizache mide hasta nueve metros de alto, su copa es extensa y frondosa.







Rocío Guadalupe Márquez Leija,  
*Jardín de Niños Guillermo Prieto,*  
 San Nicolás de los Garza, N.L.

## H U I Z A C H E

*El tronco* presenta ramas armadas con espinas rectas en pares.

*Las hojas* del huizache no caen en otoño o invierno. Presentan folíolos numerosos, estos son pequeñas láminas largas y aplanadas de color verde. *Las flores* aparecen de marzo a mayo. Se presentan en cabezuelas con forma de globo de color amarillo intenso y muy perfumadas. *El fruto* es una vaina lisa, de forma cilíndrica algo encorvada de color negro al madurar. La vaina no se abre, contiene seis a doce semillas en dos hileras.





Mariana Isabel Ramírez Carrasco,  
*Jardín de Niños Guillermo Prieto,*  
San Nicolás de los Garza, N.L.

*Dónde se encuentra:* es común encontrar huizaches en todo el país, en suelos calizos pobres, en zonas áridas o semiáridas. *Qué necesita:* el huizache requiere mucho sol, crece mejor en suelos profundos, con drenaje rápido. Una vez establecido, el huizache resiste la sequía, por lo que sólo hay que regarlo de vez en cuando.

*Cómo se propaga:* el huizache se reproduce por semillas y crece rápido.

Tanto su tronco como sus ramas presentan espinas, por lo que hay que tener cuidado para no dañarnos al tocarlo. Esta especie tiene una gran capacidad de adaptación a muy diversos hábitats, por lo que no requiere mantenimiento; sin embargo, es recomendable podarlo para darle forma de árbol. *Usos:* las flores del huizache tienen miel, además puede obtenerse de ellas el conocido “Perfume de Acacia”, por lo que poseen potencial industrial. La corteza y el fruto contienen taninos, por lo que se usa en curtiduría. El follaje es de gran valor como alimento para ganado caprino, sobre todo en invierno.





Elida Rodríguez Cerda, *Primaria Niños Héroe*s, T.M., Ejido La Florida, Aramberri, N.L.



# JABONCILLO

## *Sapindus saponaria*

FAMILIA: SAPINDACEAE

El jaboncillo mide de ocho a doce metros de alto, su copa tiene un diámetro de hasta ocho metros y es amplia y densa.





Loruhama J. Paz Salinas,  
Primaria Ingeniero Miguel F. Martínez,  
Ejido La Reforma, Linares, N.L.

## J A B O N C I L L O



*Su tronco* tiene la corteza rugosa de color gris-rojiza a oscura. *Las hojas* las pierde en otoño e invierno. Éstas presentan un color verde amarillo, pueden ser lisas o tener pelillos, su forma es oblonga, esto quiere decir que son más largas que anchas. *Las flores* del jaboncillo aparecen de mayo a junio, son vistosas, perfumadas y de color blanco. Se



encuentran agrupadas en panículas o pequeños racimos. *El fruto* es una baya esférica, verde brillante de joven, y con pulpa amarilla translúcida cuando madura. Sus semillas son cafés.







Juan Eloy Izaguirre García,  
*Primaria Profesora Mariana García Malo,*  
Ejido La Petaca, Linares N.L.



*Dónde se encuentra:* el jaboncillo se encuentra a altitudes medias, en zonas de matorrales submontanos y espinosos de los estados de Coahuila, Nuevo León y Tamaulipas.

*Qué necesita:* requiere mucho sol, suelos buenos a ligeros con drenaje rápido, y regarlo de vez en cuando. *Cómo se propaga:* el jaboncillo se propaga por medio de semillas, crece rápidamente y no requiere cuidados especiales.

*Usos:* sus flores producen miel, el tronco se usa como leña y carbón. Además de ser atractivos como elementos decorativos, los frutos del jaboncillo contienen saponina, que cuando se macera con

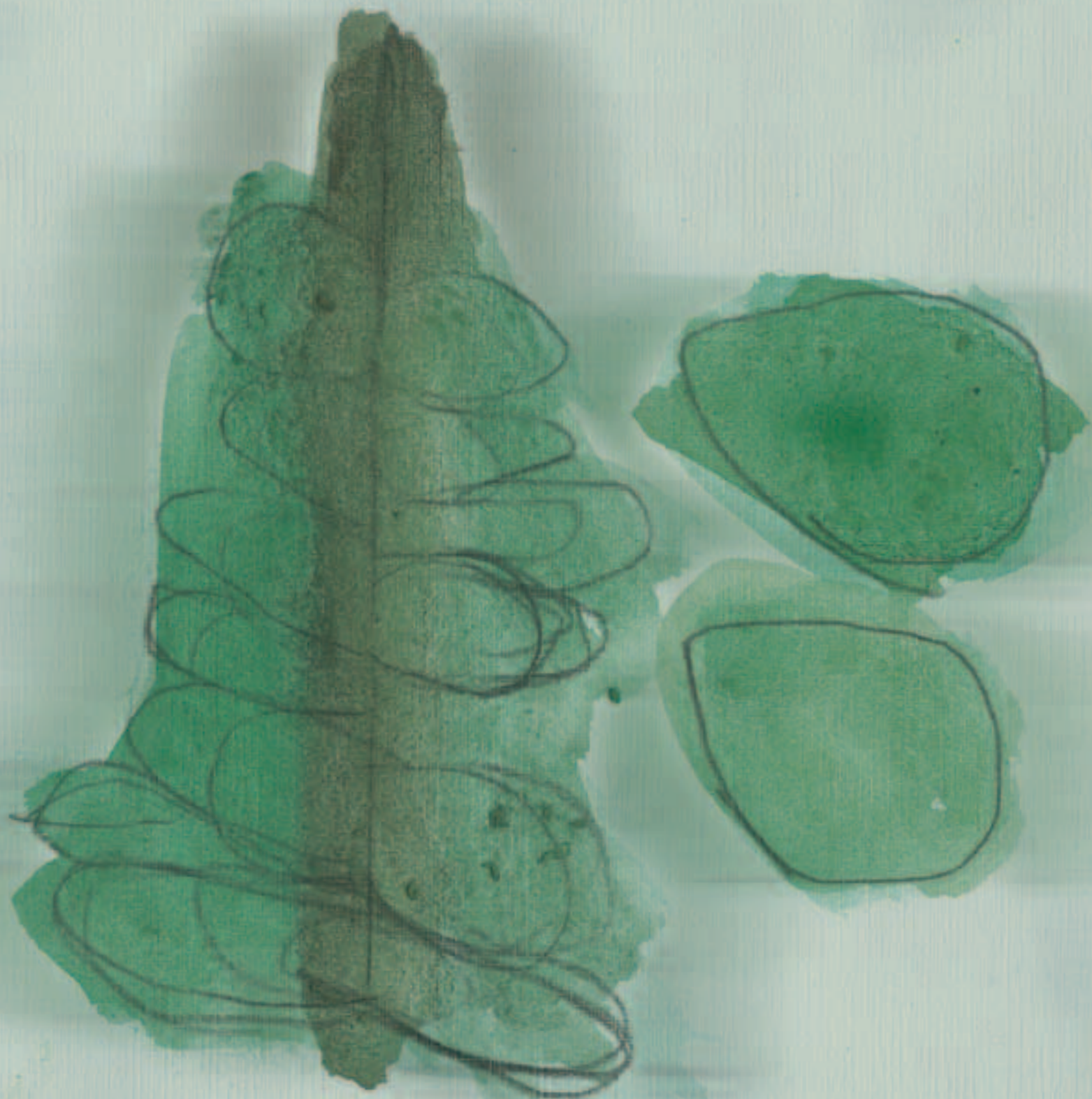
agua produce una sustancia jabonosa, sustituto del jabón, usada para lavar ropa. Por esto se le llama jaboncillo y es muy apreciado por las personas alérgicas al jabón o quienes prefieren usar productos naturales.

Sus frutos también se usan en la preparación de tónicos capilares. Las semillas tienen propiedades insecticidas y al ingerirlas pueden ser tóxicas para los humanos.









# La inundación de 1909

ROSALÍA GARZA DE JIMÉNEZ  
MONTERREY, N.L. ABRIL 29 DE 1941

**E**ra el 27 de agosto de 1909 cuando la lluvia empezó a caer a torrentes. Al lado del grasero de la Fundición No. 2, y en pleno río, junto a la acequia de los Indios, había un establo y una humilde casita donde habitaba la familia del lechero.

Dormían estas personas tranquilamente, cuando al amanecer se dieron cuenta de que estaban aisladas: las corrientes del río las habían rodeado, estaban perdidas, en sus rostros se reflejaba el pánico. Con gritos desesperados, una madre angustiada pedía socorro sin conseguirlo, pues era imposible que alguien pudiera llegar hasta ellos.

Al no encontrar otro recurso, en un arranque de abnegación aquella infeliz mujer coge a sus hijos, tres niños de muy corta edad, pues el menor tenía apenas tres meses, y por instinto de conservación trepa con ellos a un débil árbol a la orilla de la acequia, eleva al cielo sus ojos implorando misericordia, y se da la tarea de atar con trozos de sábanas y de ropas a uno de sus hijos a aquel frágil arbolillo hasta hacer lo propio con los demás, y esperar con resignación lo que el destino les reservara.

Era ya mediodía cuando, desesperada, ve como se le va su casita querida. Por uno y otro lado de donde se hallaban pasaban corpulentos árboles, casas, gente y animales arrastrados por las aguas que ya cubrían por completo el tallo de su salvavidas que, en muchas ocasiones, se sumergía en el agua, irguiéndose después con aquel racimo humano, que como juguete a impulso de aquel monstruo arrancaba gritos de angustia a los que lo veían, pues toda la orilla del río estaba llena de espectadores que contemplaban con angustia aquel cuadro doloroso sin poder prestar auxilio a aquellos infelices.

Así permanecieron tres días, asidos a aquel árbol, muertos de espanto, hambre y frío, hasta que algunos valientes llegaron hasta ellos, bajándolos desfallecidos, ¡pero ya estaban salvados!



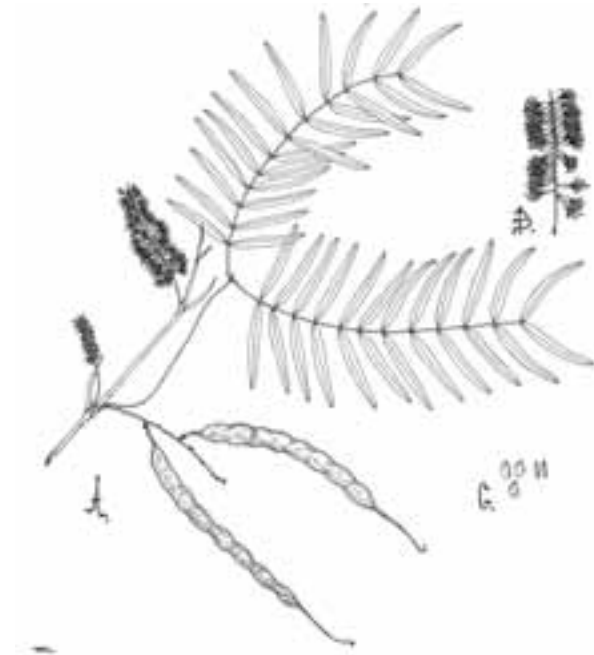


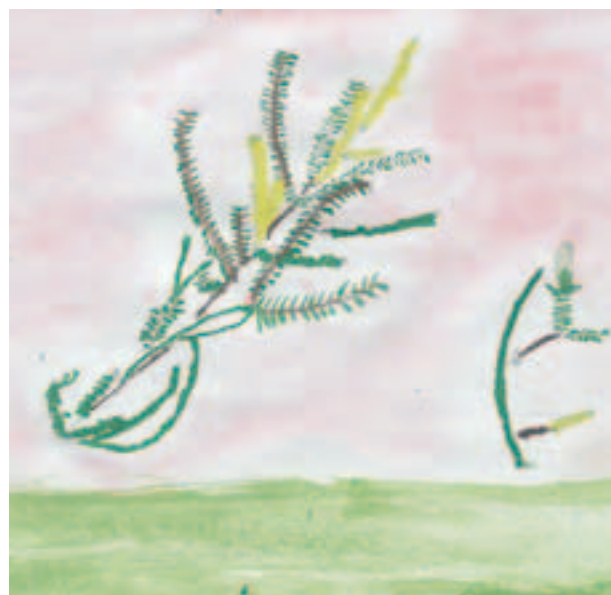
# MEZQUITE

## *Prosopis glandulosa*

FAMILIA: LEGUMINOSAE

El mezquite mide de seis a diez metros de alto, su copa con ramas ascendentes y luego colgantes, alcanza un diámetro de cuatro a seis metros.





María Alejandrina Delgado Carrillo,  
Primaria Niños Héroes,  
Ejido Gatos Güeros, Linares, N.L.

## M E Z Q U I T E



*El tronco* del mezquite es recto, corto y su corteza presenta fisuras oscuras. Las ramas jóvenes son de color verde pardo y tienen espinas en pares. *Sus hojas* son lisas, de color verde pálido, y se disponen en espiral sobre cada par de espinas. *Las flores* del mezquite son muy perfumadas, se agrupan en densos racimos axilares, de color blanco amarillento. Su periodo de floración es en primavera, pero pueden florecer durante todo el año después de las lluvias. *El fruto* es una vaina recta, de color pardo amarillento a rojizo, casi cilíndrica y terminada en punta.





Mayra Vanessa García Doria,  
*Primaria Sebastián Villegas Cumplido,*  
Linares, N.L.



*Dónde se encuentra:* el mezquite lo podemos observar en zonas áridas y semiáridas del México, en matorrales espinosos y desérticos, sobre distintos tipos de suelos. Abunda en Tamaulipas, Nuevo León y Coahuila. *Qué necesita:* requiere mucho sol, cualquier tipo de suelo con drenaje moderado a rápido. Se riega de vez en cuando, sobre todo cuando está recién plantado. *Cómo se propaga:* se reproduce de semillas, su crecimiento es de moderado a lento. *Usos:* los troncos del mezquite se usan en la construcción rural como cimbras. Los troncos, aserrados, producen buena madera para la ebanistería. También son usados en cercas, como leña y para fabricar carbón de alta calidad. Las hojas y frutos son alimento para ganado.

La vaina joven se puede comer y sus flores son fuente de néctar para la producción de miel de calidad.







Rebecca Alejandra Martínez Ruiz, *Secundaria número 3, "Eugenio Garza Sada"*, Linares, N.L.



# MIMBRE

## *Chilopsis linearis*

FAMILIA: BIGNONIACEAE

El mimbre mide de cuatro a ocho metros de alto, su copa ensanchada y con ramas colgantes, tiene de tres a seis metros de diámetro.





Jazmín Aidée Monsivais E.,  
Primaria Cuauhtémoc,  
Monterrey, N.L.

## M I M B R E



*Su tronco* puede ser único o múltiple. La corteza en las ramas jóvenes es lisa; en cambio, en el tallo maduro, se presenta estriada. *Las hojas* se pierden en otoño e invierno, por eso se les llama caducas. Su color es verde brillante y tienen forma alargada. *Sus flores* aparecen en la primavera y permanecen hasta el otoño. Se agrupan en racimos y son muy llamativas por su corola de color morado violeta. *El fruto* es una cápsula larga, que se abre; por dentro, las semillas poseen pelos blanquecinos.





Alfredo Marañón Hernández,  
Primaria Fidencio Cantú González, TV.,  
Juárez, N.L.

*Dónde se encuentra:* el mimbre se localiza en los estados del norte de México, sobre suelos buenos o ligeramente pedregosos, generalmente a lo largo de arroyos y ríos. *Qué necesita:* los requerimientos del mimbre

son mucho sol y suelos francos a ligeros con drenaje moderado a rápido. Se recomienda regarlo frecuentemente cuando es joven para estimular su crecimiento.

*Cómo se propaga:* se reproduce por semillas, estacas o acodos,

su crecimiento es moderado y conviene podarlo

para fortalecer su floración. *Usos:* el tronco se usa

como leña, para fabricar estacas para cercas, y

para hacer mangos de herramientas

agrícolas.







Saúl Yahir Ramírez Pérez, *Primaria Profesor Pablo Livas*, San Nicolás de los Garza, N.L.





# NOGAL CRIOLLO

*Carya illinoensis*

FAMILIA: JUGLANDACEAE

El nogal criollo mide de veinte a treinta metros de alto, su copa, de forma esférica y follaje denso con ramas irregulares, alcanza un diámetro de diez a quince metros.





Ivonne Alejandra Pères Hernández,  
Primaria Profesora Rosalinda Robledo Charles, T.M.,  
Escobedo, N.L.

## N O G A L C R I O L L O



*Su tronco* es recto y voluminoso, llega a medir de uno a dos metros de diámetro. Su corteza negruzca está profundamente surcada. *Sus hojas* son muy olorosas y caen durante el otoño e invierno. Son oblongas y tienen márgenes con dientes a menudo doblemente serrados. *Las flores*, angostas y alargadas, son de color verde amarillento y aparecen en los meses de septiembre a noviembre. Se agrupan en amentos sésiles o casi sésiles, esto quiere decir que carecen de soporte y por ello se caen muy fácilmente. *El fruto* es una nuez de forma elíptica, agrupada en conjuntos de tres a once. Adentro tiene una semilla oleaginosa, esto quiere decir que es rica en aceite, de cubierta dura y lisa color café oscuro.





Luis Guillermo Pérez Aguirre,  
Primaria Cuauhtémoc,  
Monterrey, N.L.

*Dónde se encuentra:* podemos observar nogales en cañadas de suelos profundos, próximas a las áreas de bosques o a orillas de ríos y arroyos permanentes, en los estados de Coahuila, Nuevo León, Tamaulipas y San Luis Potosí. *Qué necesita:* el nogal criollo requiere de mucho sol a media sombra, suelos buenos a ligeros con drenaje moderado-rápido, y regarlo frecuentemente. *Cómo se propaga:* el nogal criollo se reproduce por semillas, crece más o menos rápido, resiste mucha humedad y se adapta a suelos delgados pero con drenaje



rápido. Debido a su gran copa, el nogal necesita de gran espacio para crecer; cuando madura y llega a ser adulto se vuelve muy resistente. *Usos:* por su magnífica calidad, la madera se utiliza para fabricar muebles. Sus semillas, las nueces, se comen, tienen importancia comercial y se usan para hacer dulces. Sus frutos jóvenes son consumidos por aves, y ya maduros son muy apetecibles para las ardillas.











# El sabino gordo de Terán

ALEJANDRO GÓMEZ TREVIÑO

**E**n General Terán hay un *sabino* muy grande al que llamamos “sabino gordo”. Su edad no se sabe a ciencia cierta, pero se cree que tiene más de quinientos años; eso sí, cuando se fundó Terán en 1746, el árbol ya estaba allí. Tal vez su gran tamaño se deba al clima húmedo de este lugar, ya que existen muchos veneros de donde brota agua tan cristalina que se puede ver cuando sale lentamente a la superficie de entre las raíces de otros sabinos. No en balde decimos que Terán es un oasis, pues pasan por aquí los ríos Pílon, San Juan y Conchos. El parque donde está este inmenso árbol lleva su nombre, y es el lugar más conocido del municipio, a donde familias enteras acuden en tiempo de calor para dar paseos o echarse un chapuzón.

Dice mi mamá que cuando ella era niña el sabino ya era un árbol gigante, y que mis abuelos le contaron que al llegar a este municipio, siendo también niños, uno de los primeros lugares que visitaron fue aquél donde se encontraba el sabino grandote del que todo mundo hablaba.

Cuando estaba en sexto año de primaria, de la escuela nos llevaron al sabino gordo a un día de campo y de paso a estrenar las albercas recién construidas. No recuerdo bien si éramos once o doce compañeros quienes, tomados de las manos y extendiendo los brazos, apenas pudimos rodear el sabino. Como las primeras ramas del sabino estaban muy altas, nadie se pudo trepar por sus largos y anchos brazos, que parecieron cobrar vida cuando se dejó sentir un viento muy fuerte. En ese momento, nuestro profesor nos hizo ver que estábamos ante un árbol extraordinario, de dimensiones colosales, al que debíamos respetar y cuidar.

Aquellas albercas desaparecerían veinticinco años después, en 1987, entre los destrozos provocados por el huracán Gilberto. El caudal del río Pílon, cercano al parque, creció tanto que se llevó a su paso mesas de concreto y vestidos y fragmentó las dos albercas. Sólo quedó en pie el sabino gordo, y algunos más pequeños que aún lo rodean. Tal vez por esa razón el sabino aparece en el escudo del municipio, sin duda es sinónimo de fuerza y del constante crecimiento de los teranenses.

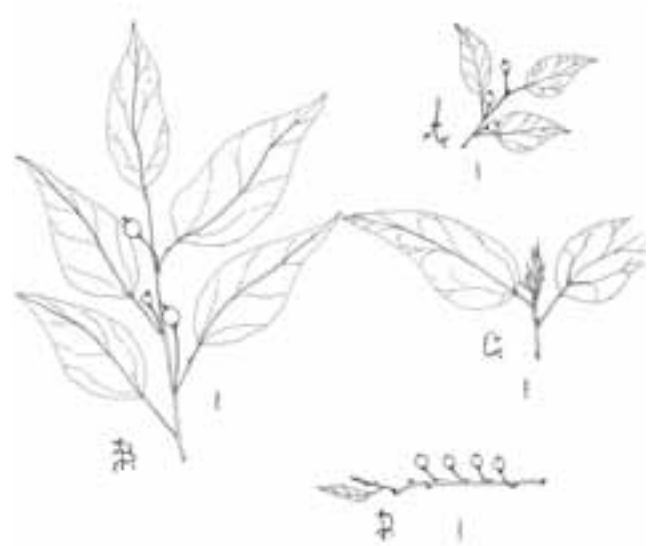


# PALO BLANCO

## *Celtis laevigata*

FAMILIA: ULMACEAE

El palo blanco mide de quince a 25 metros de alto, tiene una copa amplia y redondeada, con ramas extendidas y colgantes, que mide de seis a diez metros de diámetro.





Johana Elizabeth Alvarado Morales,  
 Telesecundaria Licenciado Manuel Z. Gómez Valdez,  
 Ejido Mederos, Linares N.L.

## P A L O B L A N C O



*El tronco* muestra una corteza gris claro, de textura lisa o con protuberancias corchosas. *Las flores* aparecen en los meses de febrero a marzo, son muy pequeñas, de color verdoso, y se encuentran solas junto a la base de las hojas. *El fruto* es una drupa, esto quiere decir que es carnoso y que rodea a una semilla, de color naranja a rojo.





Silvia Margarita Sánchez Oviedo,  
Primaria General Vicente Guerrero,  
Rancho El Troncón, Linares, N.L.

*Dónde se encuentra:* el palo blanco lo podemos observar a orillas de ríos y arroyos, en suelos profundos y de alta humedad en los estados de Coahuila, Nuevo León, Tamaulipas y San Luis Potosí. *Qué necesita:* requiere de mucho sol a media sombra, suelos buenos a ligeros con drenaje moderado, y regarlo de vez en cuando. *Cómo se propaga:* se reproduce por semillas, crece rápidamente, es bueno podarlo para darle forma, además resiste bajas temperaturas y alta contaminación. *Usos:* provee abundante alimento para las aves que, por ello, anidan con frecuencia en él. Sus frutos son alimento de fauna silvestre y ganado. Su madera es usada para la fabricación de mangos de herramientas agrícolas.





Adalia Victoria Loera Palomo, *Secundaria número 50, "Licenciado José Vasconcelos"*, Monterrey, N.L.





Sin firma, *Primaria Cosme Aramberti*, Doctor Arroyo, N.L.

# RETAMA

## *Parkinsonia aculeata*

FAMILIA: FAGACEAE

La retama mide de cuatro a ocho metros de alto, su copa es amplia, con ramas colgantes y mide entre cuatro y seis metros de diámetro.





Marlen Reyes,  
 Secundaria Juan Francisco Azcárate Pino,  
 San Antonio Peña Nevada, Doctor Arroyo, N.L.

## R E T A M A



*Su tronco* es dividido, sus ramas muestran tres espinas en cada nudo. Su corteza se caracteriza por ser lisa y de color verde en tallos y ramas jóvenes, y escamosa y de color café oscuro en tallos adultos. *Las hojas* alternas, compuestas y pinnadas, pueden caer durante las sequías. *Sus flores* son fragantes o perfumadas, están presentes de primavera a verano, se agrupan en racimos de pétalos amarillos con manchas anaranjadas. *El fruto* son vainas de color café que adentro tienen de una a cuatro semillas.





Érik Uriel Cervantes Torres,  
*Primaria Cosme Aramberri,*  
Doctor Arroyo, N.L.

*Dónde se encuentra:* la retama es una especie nativa de la América tropical. En el noreste de México es común a orillas de caminos y carreteras. Se considera una especie naturalizada y bien adaptada a nuestra región.

*Qué necesita:* requiere estar en suelos buenos a ligeros, con drenaje moderado o rápido y mucho sol. Es una especie resistente a la sequía, por lo que no necesita regarse regularmente.

*Cómo se propaga:* se reproduce por medio de semillas, estacas, o por secciones de su tallo que tengan raíz. Crece rápido y es bueno podarla para darle forma de árbol. Hay que tener cuidado de no hacernos daño con la retama, ya que tiene espinas. *Usos:* las flores contienen miel, algunos mamíferos silvestres ingieren sus semillas. Sus troncos son usados como leña.





Isabel Ramírez García, *Primaria Niños Héroes*, Ejido Gatos Güeros, Linares, N.L.





# SABINO O AHUEHUETE

*Taxodium mucronatum*

FAMILIA: TAXODIACEAE

El sabino llega a medir hasta 25 metros de alto, sus ramas ascendentes forman una copa piramidal u oval que mide entre diez y 18 metros de diámetro, su follaje es de textura fina.







Jazmín Galindo Luévano,  
Primaria Profesora Rosalinda Robledo Charles, T.M.,  
Escobedo, N.L.

## S A B I N O O A H U E H U E T E

*Su tronco* puede estar dividido en tres o más partes y dar la impresión de que se trata de varios árboles unidos.

Tiene un diámetro de uno a seis metros, su corteza es de color café rojiza de textura fibrosa. La raíz del sabino es superficial y presenta protuberancias. Se encuentra con gran frecuencia en contacto con las corrientes de agua.

*Las hojas* lineares son de color verde claro y se tornan amarillas o cafesuzcas en otoño y caen en el invierno.

*Sus flores* aparecen de febrero a marzo, son unisexuales: las masculinas, pequeñas y de color café, se agrupan en racimos en los extremos de las ramas; las femeninas se encuentran en conos redondeados en las bases.

*El fruto* presenta forma de cono redondeado, es de color verde y se torna café en agosto o septiembre.





María Guadalupe López Hernández,  
*Primaria General Guadalupe Victoria,*  
Ejido El Carmen, Linares, N.L.

*Dónde se encuentra:* el sabino es una especie distintiva de la vegetación a orillas de los cauces de ríos o arroyos con corrientes permanentes. Lo encontramos también en suelos húmedos con abundante materia orgánica. Se distribuye principalmente en el noreste y parte del centro del país. *Qué necesita:* requiere mucho sol o media sombra, suelos buenos con drenaje rápido a moderado y necesita regarse mucho. *Cómo se propaga:* la forma de reproducirse del sabino es a través de semillas, su crecimiento es lento y es recomendable plantarlo en zonas protegidas donde exista mucha humedad. Es resistente a enfermedades y plagas. *Usos:* la madera del sabino se utiliza para fabricar muebles. Sus semillas son alimento para aves y pequeños mamíferos. Juega un papel ecológico muy importante en la protección de márgenes de ríos o arroyos.





*El sabino es considerado en México como árbol nacional por su aspecto majestuoso, sus dimensiones y larga vida. Históricamente se le conoce como Ahuehuete, palabra náhuatl proveniente de atl: agua y huehue: anciano, es decir señor del agua. La interpretación se complementa porque en su medio natural el ahuehuete sostiene una epífita blanquecina, llamada paixtle o heno, que le da la apariencia de una cabeza con canas. El árbol de la noche triste, cuyos restos aún se encuentran en Popotla, en el Distrito Federal, y el árbol de Santa María del Tule, ubicado en Oaxaca, ocupan un lugar destacado en las páginas de nuestra historia. Son también famosos los ahuehuetes de Chapultepec.*



# TRONADORA

## *Tecoma stans*

FAMILIA: BIGNONIACEAE

La tronadora, también conocida como trompetilla amarilla llega a medir hasta seis metros de altura.

Sus ramas y brotes presentan pequeños pelillos





Mariela Escamilla Ledesma,  
 Telesecundaria Licenciado Manuel Z. Gómez Valdez,  
 Ejido Mederos, Linares N.L.

## T R O N A D O R A

*El tronco* presenta una corteza lisa de color grisáceo. *Las hojas* se pierden en temporadas y son reemplazadas por nuevas, sus folíolos son impares lineares lanceolados y con margen cerrado especialmente en la parte de la punta. *Las flores* se presentan en los meses de abril a noviembre, son amarillas y tienen forma de embudo, están dispuestas en racimos. *El fruto* es una cápsula alargada que se abre y contiene semillas aplanadas.







Isidro Cardoza Karr,  
*Primaria Niños Héroes,*  
Ejido Gatos Güeros, Linares, N.L.

*Dónde se encuentra:* la encontramos en todo el país, hasta Sudamérica, en matorrales submontanos o espinosos y sobre suelos ligeros. *Qué necesita:* la trompetilla amarilla necesita estar en suelos buenos o ligeros, con drenaje moderado a rápido. Requiere mucho sol y hay que regarla.

*Cómo se propaga:* por semilla o por acodos, crece muy rápido y no necesita de cuidados especiales. El sol abundante ayuda a que crezca más rápido. La trompetilla amarilla es resistente a las bajas temperaturas y es recomendable cortar sus ramas secas durante el invierno.

*Usos:* los troncos se usan para leña y carbón, sus flores se emplean en la medicina tradicional.





Fidel Gutiérrez Zapién, *Colegio San Patricio Cumbres*, Monterrey, N.L.



CARLOS MANUEL VALDÉS

*La gente del mezquite.  
Los nómadas del noreste en la colonia.*

*Un grupo de mujeres era capaz de preparar en un día de trabajo hasta cien kilogramos de harina. Pero, teniendo en cuenta los problemas de almacenamiento para la banda que se desplazaba en forma continua, una buena porción era transformada en pan, el cual era fácil de transportar en grandes redes. La harina se mezclaba con aguamiel y agua y se batía hasta hacer con ella una masa uniforme, luego se dividía en partes iguales y se ponían a cocer en el rescoldo de la fogata, cubiertas con ceniza y pequeñas brasas hasta quedar doradas. Este pan se conservaba sin problemas por varios meses y era muy gustado. Servía, además, como un don de importancia para conseguir mujer en una banda diferente o como una aportación para un mitote. Del mezquite se podía también hacer miel, atole y un producto que se describe como queso. Éste, tal vez, se elaboraba mezclando la harina con zumo de tuna.*



# ALBARDA

## *Fouquieria splendens*

FAMILIA: FOUQUIERIACEAE

La albarda es también conocida como ocotillo.  
Sus ramas pueden medir de tres a seis metros  
de alto.







Andrea L. Sandoval Liévano,  
Primaria Octavio Paz Lozano,  
Apodaca, N.L.

## A L B A R D A



*Sus tallos*, de textura leñosa y con espinas, muy ramificados desde su base, le dan un aspecto muy peculiar. *Las hojas* son caducas, pequeñas y carnosas, y se encuentran agrupadas en fascículos. Aparecen después de las lluvias dándole un agradable aspecto a la planta. *Las flores* se presentan de noviembre a mayo, agrupadas en racimos en la punta de las ramas. Son muy vistosas, de color rojo brillante. *Su fruto* es una cápsula pequeña, con semillas aladas.





Manuel Ortiz Chávez,  
*Instituto Americano de Monterrey,*  
Santa Catarina, N.L.

*Dónde se encuentra:* la albarda es una especie típica de los matorrales áridos del norte de México; crece en laderas con suelos delgados y rocosos de los estados de Baja California, Sonora, Chihuahua, Coahuila, Nuevo León y Tamaulipas. *Qué necesita:* como demanda mucho sol, la albarda crece en cualquier tipo de suelo con drenaje de moderado a rápido. Requiere muy poco. *Cómo se propaga:* la albarda se reproduce por medio de semillas, hijuelos o acodos; crece rápido, especialmente cuando recibe mucho sol. Es una planta que posee espinas, por lo que hay que tener cuidado de no hacerse daño con ella. *Usos:* las hojas sirven como alimento para el ganado caprino. Los tallos son usados en construcciones rurales para paredes de casa o en cercas vivas para delimitar predios o corrales para ganado.





Juan Carlos Azael de Anda Cornejo, *Primaria Cuauhtémoc*, Monterrey, N.L.



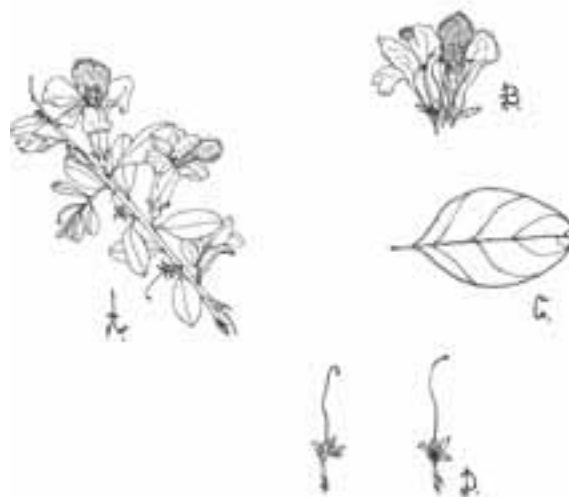
Luis Alonso Estrada López, Telesecundaria número 55, "Jaime Sabinés Gutiérrez",  
Ejido San Juan de la Cruz, Doctor Arroyo, N.L.

# CENIZO

## *Leucophyllum frutescens*

FAMILIA: SCROPHULARIACEAE

El cenizo es un arbusto de copa irregular con follaje denso. Llega a medir hasta dos metros y medio de alto





Francisco Sandoval Morin,  
 Secundaria Licenciado Benito Juárez,  
 Doctor Arroyo, N.L.

## C E N I Z O

*Sus tallos* jóvenes tienen una textura aterciopelada y una corteza lisa de color grisáceo.

*Las hojas* del cenizo están presentes durante todo el año, son aterciopeladas y de color gris verdoso. *Las flores* son de color rosa-lavanda con forma de embudo o

campana. El periodo de floración del cenizo es de marzo a junio, pero puede florear todo el año, después de las lluvias.

*El fruto* es una cápsula pequeña que contiene numerosas semillas.







Priscilla Elizondo Dstefano,  
*Instituto Americano de Monterrey,*  
Santa Catarina, N.L.

*Dónde se encuentra:* el cenizo se da en matorrales submontanos o espinosos, sobre suelos delgados y pedregosos. Se localiza en Coahuila, Nuevo León y Tamaulipas. Cuando desaparece la vegetación original, el cenizo se propaga abundantemente. *Qué necesita:* el cenizo requiere mucho sol, suelos buenos a ligeros con drenaje moderado a rápido, y hay que regarlo de vez en cuando. *Cómo se propaga:* el cenizo se reproduce por medio de semillas o acodos, crece rápido, especialmente si recibe mucho sol. *Usos:* sus hojas se usan en la medicina tradicional, también como alimento para ganado vacuno y caprino.





Marissa García Limón, *Primaria Celso Flores Zamora*, Presa de San Carlos, Doctor Arroyo, NL.



Luis Eduardo Osoria Flores, *Telesecundaria número 4Q, "Doctor José Francisco Arroyo,"*  
San Pedro de Rueda, Doctor Arroyo, N.L.

# CHAPARRO PRIETO

*Acacia rigidula*

FAMILIA: LEGUMINOSAE

El chaparro prieto, conocido también como gavia, mide de uno a tres metros de alto.





Ciria Soto Torres,  
 Telesecundaria número 4Q, "Doctor José Francisco Arroyo",  
 San Pedro de Rueda, Doctor Arroyo, N.L.

## C H A P A R R O P R I E T O

*Su corteza* es color grisáceo, posee numerosas ramas con espinas en pares, rectas y grises. *Las hojas* presentan un color verde oscuro brillante y de consistencia dura. *Las flores*, de color blanco amarillento, se disponen en racimos espigados, agrupados en conjuntos de tres a seis. Aparecen antes que las hojas en los meses de abril a junio. *El fruto* es una vaina curva, redondeada, ligeramente constreñido entre las semillas.





Fabián A. González Cortés,  
*Primaria Francisco I. Madero,*  
Linares, N.L.

*Dónde se encuentra:* el chaparro prieto o gavia abunda en áreas de matorral espinoso y submontano. Generalmente lo podemos observar sobre pendientes suaves en suelos arenosos y pedregosos de los estados de Coahuila, Nuevo León, San Luis Potosí, Tamaulipas y Veracruz. *Qué necesita:* mucho sol, y regarlo de vez en cuando. Se da en cualquier tipo de suelo con drenaje moderado o rápido.

*Cómo se propaga:* la gavia se reproduce por semilla, crece más o menos rápido y conviene podarla para darle forma de árbol. Es importante tener cuidado, ya que esta planta tiene espinas.

*Usos:* las hojas del chaparro prieto son consumidas por el ganado, los tallos se usan como estacas y leña. Durante su floración, la gavia es muy visitada por abejas. Su corteza se utiliza en la curtiduría.







Flavia Arlet Tello Martínez, *Primaria Profesor Eleuterio Obregón*, Ejido San Rafael de Martínez, Doctor Arroyo, N.L.

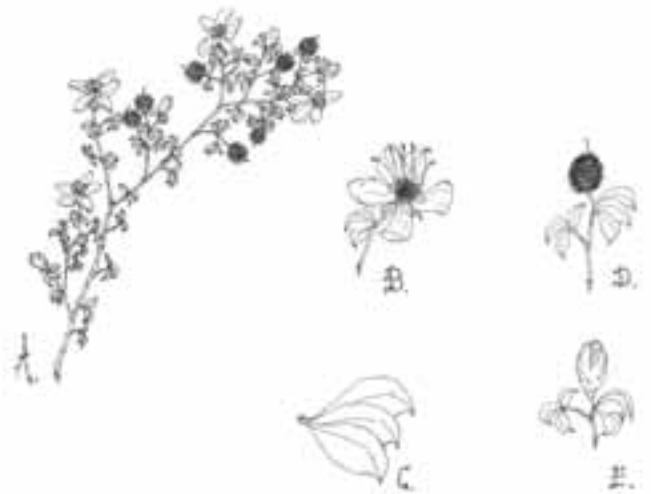


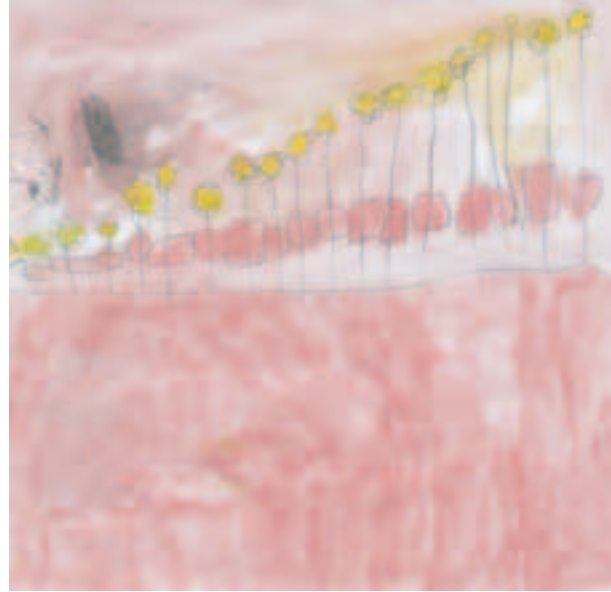
# GOBERNADORA

## *Larrea tridentata*

FAMILIA: ZYGOPHYLLACEAE

La gobernadora es un arbusto siempre verde que mide hasta tres metros de alto y es muy aromática.





Rodrigo Jesús Cepeda Treviño,  
*Jardín de Niños Guillermo Prieto*,  
San Nicolás de los Garza, N.L.

## G O B E R N A D O R A



*Las hojas* de la gobernadora son de consistencia rígida, color verde oscuro y presentan formas variadas, pueden ser ovaladas o parecer punta de lanza.

*Sus flores* son solitarias, caducas y de color amarillo muy llamativo y brillante.

*El fruto* es una cápsula cubierta de pelillos largos y lanudos.





Yessly Alejandra Cortez Herrera,  
Jardín de Niños General Pedro María Anaya,  
Escobedo, N.L.

*Dónde se encuentra:* la gobernadora se distribuye abundantemente en el norte de país, de la península de Baja California a Tamaulipas. *Qué necesita:* la gobernadora requiere mucho sol, suelos con un buen drenaje y poco riego, ya que es muy resistente a la sequía. *Cómo se propaga:* se reproduce por medio de semillas. *Usos:* se utiliza ampliamente para producir medicamentos en la industria farmacéutica y para fabricar adhesivos. Además, sus hojas son alimento para ganado y su resina se usa para fabricar jabón.







Fátima Aylin de la Cruz Rodríguez, *Jardín de Niños Amalia del Castillo Ledón*, T.M., Guadalupe, N.L.





# *La dominante gobernadora*

YADIRA GONZÁLEZ

*L*

*a larrea tridentata* se llama comúnmente gobernadora porque domina el paisaje, tanto porque crece más y se vuelve la planta más visible de la zona como por su olor. En los pueblos la gente junta la gobernadora en manojos y los pone donde se requiere para evitar malos olores. Hay también quien tritura las hojas secas y, con el polvito mezclado con talco, cura el mal olor de los pies y hasta los hongos, y es que la gobernadora es bactericida.

Por otra parte, todavía hay gente que la usa como medicamento y se toma un té hecho con hojas de gobernadora; hasta dicen que el niño Fidencio la usaba en sus prácticas curativas. Pero además de que sabe muy feo, se ha demostrado que tomar té y, peor aún, cápsulas de gobernadora, es peligroso y puede causar daños al organismo. Por eso la Secretaría de Salubridad y Asistencia ha prohibido que se ingiera la gobernadora como planta medicinal.

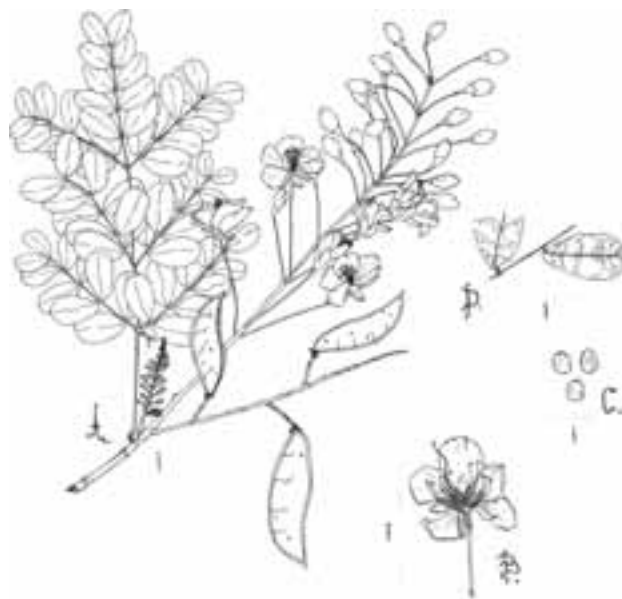


# HIERBA DEL POTRO

*Caesalpinia mexicana*

FAMILIA: LEGUMINOSAE

La hierba del potro puede crecer como árbol o como arbusto, mide entre dos y cuatro metros de alto.





Sin firma,  
 Telesecundaria Ingeniero Juan de Dios Batiz Paredes,  
 Ejido Puerto del Aire, Dr. Arroyo, N.L.

## H I E R B A D E L P O T R O

---

*Su tronco* es corto y muy ramificado desde la base, la copa es difusa y sus ramas no tienen espinas.

*Las hojas* de la hierba del potro son de color verde claro, lisas y de forma ovalada.

*Las flores* se agrupan en racimos localizados en la punta de las ramas y son de color amarillo. Se presentan de febrero a julio y son muy llamativas y numerosas. *El fruto* es una vaina alargada de color café claro, que abre explosivamente.







Ana Patricia Ribera López,  
Primaria Vicente Suárez,  
Ejido La Unión y Cardonal, Doctor Arroyo, N.L.

*Dónde se encuentra:* la hierba del potro se localiza en áreas abiertas, a orillas de caminos o carreteras, o en suelos con buen drenaje a orillas de los ríos de Nuevo León y Tamaulipas. *Qué necesita:* la hierba del potro requiere mucho sol, un drenaje moderado y riego de vez en cuando, sobre todo cuando se acaba de plantar. *Cómo se propaga:* la reproducción de la hierba del potro es por semilla, crece rápidamente, produce muchos frutos cuyas semillas germinan rápido, por lo que es común observar gran cantidad de hijuelos alrededor de esta planta. *Usos:* sus hojas y frutos jóvenes se usan como alimento para el ganado.







Alondra Selene Salazar Oliva, *Primaria Vicente Suárez*, Ejido La Unión y Cardonal, Doctor Arroyo, N.L.

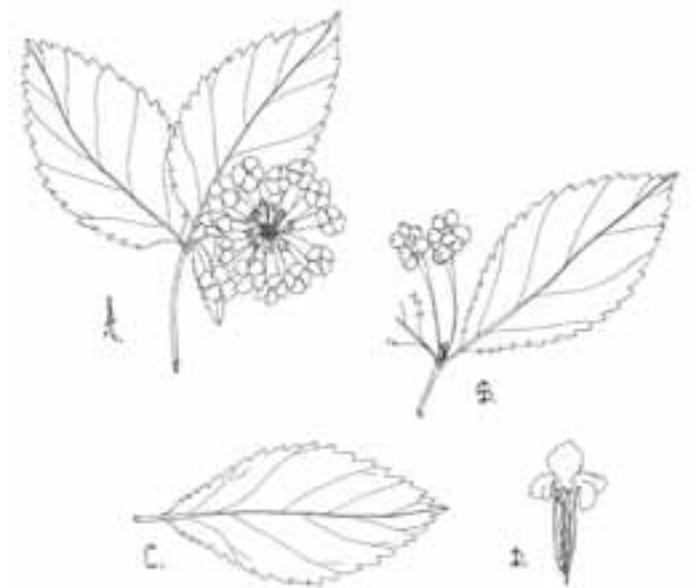


# LANTANA

## *Lantana camara*

FAMILIA: FAGACEAE

La lantana es un arbusto que llega a medir dos metros de alto, presenta una forma redondeada y extendida; sus ramas tienen espinas.





Jonathan Israel Rodríguez Arzola,  
*Jardín de Niños Amalia del Castillo Ledón, T.M.,*  
 Guadalupe, N.L.

## L A N T A N A



*Las hojas* de la lantana son de color verde oscuro, presentan forma oblonga y el borde aserrado. La cara superior de la hoja es rugosa; en cambio, la inferior muestra pequeños pelillos.

*Las flores* aparecen de abril a noviembre, son pequeñas, se agrupan en cabezuelas y tienen corolas multicolores.

*El fruto* es una drupa esférica de color negro cuando madura.





Mayra D. Muñoz Reyna,  
Jardín de Niños Licenciada  
Atala Martínez de Bolaños Cacho, T.M.,  
Escobedo, N.L.

*Dónde se encuentra:* es una planta que se halla en toda la República Mexicana y Sudamérica. La observamos en abundancia en matorrales submontanos o espinosos de Coahuila, Nuevo León y Tamaulipas. *Qué necesita:* la lantana requiere mucho sol, suelos buenos a ligeros con drenaje de moderado a rápido, y regarse de vez en cuando. *Cómo se propaga:* se reproduce por medio de semillas o acodos, crece rápido y, si está en un lugar con mucho sol, las flores aparecen en abundancia. Hay que tener cuidado con sus espinas, que son poco visibles, y también con sus frutos, que son tóxicos si los comemos. La lantana se desarrolla mejor si se riega regularmente y es bueno protegerla de las bajas temperaturas. *Advertencia:* la lantana se considera una planta tóxica para el ganado.











# VEINTIUNILLA

*Asclepias curassavica*

FAMILIA: ASCLEPIADECEAE

La veintiunilla es una planta perenne y subarborescente, con jugos lechosos, mide un metro aproximadamente.





Nancy Paola Pequeño Hinojosa,  
Primaria Miguel Hidalgo y Costilla,  
Ejido Cerro Prieto, Linares, N.L.

## V E I N T I U N I L L A



*Sus tallos* son erguidos, succulentos y ramificados desde su base. *Las hojas* alargadas y opuestas, crecen hacia arriba y en forma espiral. Es una de las plantas preferidas por la mariposa monarca. en ella pone sus huevecillos, nace el gusano, se alimenta de sus hojas, hace su capullo y sigue su ciclo. *Sus flores*, presentes todo el año, están agrupadas en forma de sombrillas de color rojo con amarillo. *El fruto* es un folículo con semillas provistas de pelillos sedosos.





David Escobedo Arévalo,  
*Primaria Miguel Hidalgo y Costilla,*  
Ejido Cerro Prieto, Linares, N.L.

*Dónde se encuentra:* se le puede encontrar a orillas de los ríos o arroyos con corrientes permanentes, en suelos francos o ligeramente gravosos, se extiende en las zonas cálidas de Nuevo León y Tamaulipas.

*Qué necesita:* la veintiunilla requiere de abundante sol y soporta la sombra parcial, con un tipo de suelo de bueno a ligero y un drenaje moderado a rápido; su riego debe ser moderado y se debe proteger de las heladas.

*Cómo se propaga:* su forma de reproducirse es por medio de hijuelos, podas de la planta o semillas.

*Usos:* la raíz se procesa para infusiones, jarabes y fomentos, tiene efecto vomitivo y purgante.







Cynthia González Santiago, *Secundaria número 50, "Licenciado José Vasconcelos"*, Monterrey, N.L.





CARLOS MANUEL VALDÉS

*La gente del mezquite.  
Los nómadas del noreste en la colonia,*

*Dejaban las ciénagas y los huizaches para encontrarse con bosques de yucas que ya los recibían coronadas por flores blancas de sabor delicado que combinaban en su menú con los primeros brotes de nopalitos.*

*De ahí en adelante la comida era cada día más copiosa y más sabrosa. (...) La estancia en la región de las palmeras les daba la posibilidad de recuperar las energías que habían perdido durante el crudo invierno del desierto. No necesitaban más que acercarse a las faldas de los cerros para encontrarse con magueyes en grandes cantidades, a los que, con ayuda de un buen raspador hacían producir un poco de aguamiel cada día al menos durante un mes antes de secarse la planta, supliendo con creces el agua.*

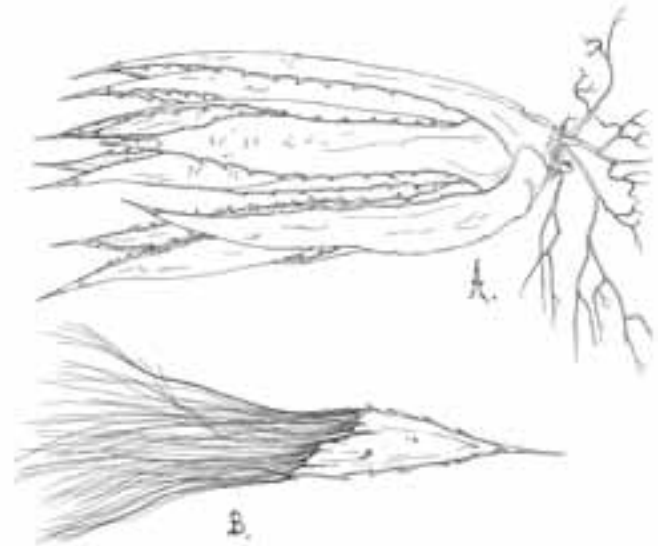


# LECHUGUILLA

## *Agave lechuguilla*

FAMILIA: AMARYLLIDACEAE

La lechuguilla tiene un tallo corto y parcialmente enterrado, sus hojas se agrupan simétricamente en forma de roseta. La planta mide de cincuenta a setenta centímetros de alto y de cincuenta a ochenta centímetros de diámetro.





Bryan E. Dávila García,  
*Jardín de Niños Manuel María de Llano,*  
 San Nicolás de los Garza, N.L.

## L E C H U G U I L L A

*Sus hojas* crecen hacia arriba y en espiral, son de color verde claro o verde azulado. Tienen una faja pálida en la cara superior y líneas oscuras en el dorso; miden de cuarenta a sesenta centímetros de largo por tres a cuatro de ancho.

*Las hojas* terminan en punta con una espina de cuatro a cinco centímetros de largo por unos tres milímetros de ancho. *Las flores* aparecen de abril a junio, formando un grupo en la punta de un tallo llamado quiote, que mide de

dos a cuatro metros de alto y cinco centímetros de diámetro. Son de color amarillo verdusco, y florecen solamente una vez, después la planta muere. *El fruto* es una cápsula alargada que mide de dos a tres centímetros.





Jordi Emmanuel Vásquez Lázaro,  
*Jardín de Niños General Pedro María Anaya,*  
Escobedo, N.L.

***Dónde se encuentra:*** la lechuguilla crece en zonas áridas o semiáridas de Chihuahua a Tamaulipas.

Se encuentra en lomas o pendientes rocosas de suelos calizos, sobre sedimentos primarios o sobre derivados de caliche de matorrales. ***Qué necesita:*** se trata de un tipo de maguey que necesita regarse muy poco, ya que es muy resistente a la sequía. Requiere mucho sol y caliche de matorrales ligeros o

pedregosos con drenaje rápido. ***Cómo se propaga:*** La lechuguilla se reproduce por medio de semillas ohijuelos, crece rápido y no precisa de cuidados especiales.

Es importante recordar que posee espinas que nos pueden hacer daño si no tenemos

cuidado. ***Usos:*** de las hojas tiernas, y talladas se extrae una fibra dura

llamada ixtle de lechuguilla. Los tallos se usan

para hacer champú de amole.





Yozelin Ovalle Escobar, *Jardín de Niños Juan Guzmán*, Santa Catarina, N.L.





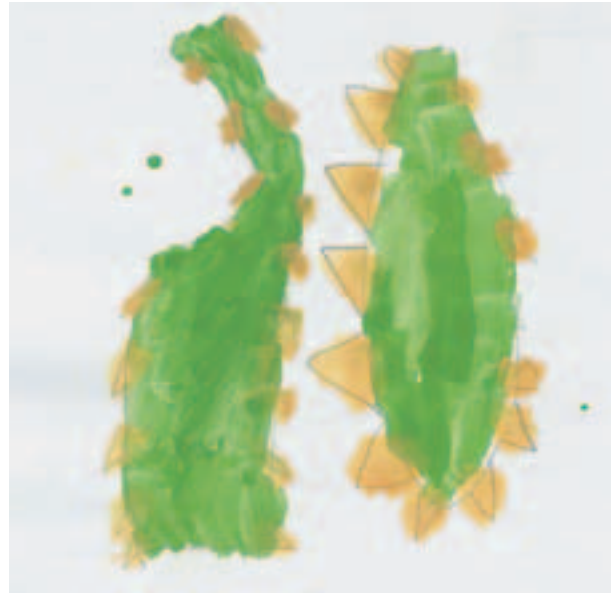
# MAGUEY CENIZO

*Agave americana*

FAMILIA: AMARYLLIDACEAE

El maguey cenizo presenta un tallo corto y grueso, parcialmente enterrado, sus hojas se encuentran simétricamente arrossetadas.





Martha Desyré Ferretiz Pravia,  
*Jardín de Niños General Pedro María Anaya,*  
 Escobedo, N.L.

## M A G U E Y C E N I Z O

---

*Las hojas* del maguey cenizo crecen marcadamente hacia arriba y en espiral, miden de uno a uno y medio metros de largo por veinte a sesenta centímetros de ancho. Presentan forma de lanza, son de color gris a verde, con textura lisa y espinas en los bordes y en la punta. *Las flores* aparecen de mayo a julio, se agrupan en la punta de un escapo floral llamado quiote, que mide de cinco a nueve metros de alto. Son amarillentas y brotan solamente una vez, pues la planta muere después de que las flores se transforman en frutos. *El fruto* es una cápsula de dos a tres centímetros de largo. Contiene abundantes semillas de color negro brillante.





Jesús Cuauhtémoc Morales Herrera,  
Jardín de Niños Licenciada  
Aitla Martínez de Bolaños Cacho, T.M.,  
Escobedo, N.L.

**Dónde se encuentra:** podemos encontrar el magüey cenizo en suelos rocosos, con pendientes considerables, de los matorrales desértico submontano de Coahuila, Nuevo León y Tamaulipas. También se halla en algunos bosques mixtos de estos estados. **Qué necesita:** requiere mucho sol, suelos pedregosos, buenos o ligeros, con drenaje rápido. Hay regarlo de vez en cuando. **Cómo se propaga:**

el magüey se reproduce por medio de semillas o hijuelos. Las semillas de los frutos, aun en el tallo o quiole, pueden empezar a germinar y aparecer numerosos magüeyitos colgantes. Crece rápido, no necesita cuidados especiales. **Usos:** el mezcal, el pulque y el tequila se obtienen del tallo del magüey. También se produce aguamiel cortando las hojas del centro cuando está a punto de desarrollarse la flor o quiole. Sobre la cavidad central escurre la savia, que se colecta para usarse como aguamiel o para hacer pulque. El tallo, llamado piña, y el quiole se comen cocinados en pozo como barbacoa. Las hojas se utilizan como alimento para ganado, también se emplean para techos en construcción rural. Las hojas de magüey son usadas para envolver carne de res y poder cocinarla sobre leña o carbón para la “barbacoa de pozo”, platillo tradicional mexicano.





María Fernanda García García, *Jardín de Niños Amelia Treviño*, T.V., Santa Catarina, N.L.







# La deliciosa nieve de pitaya

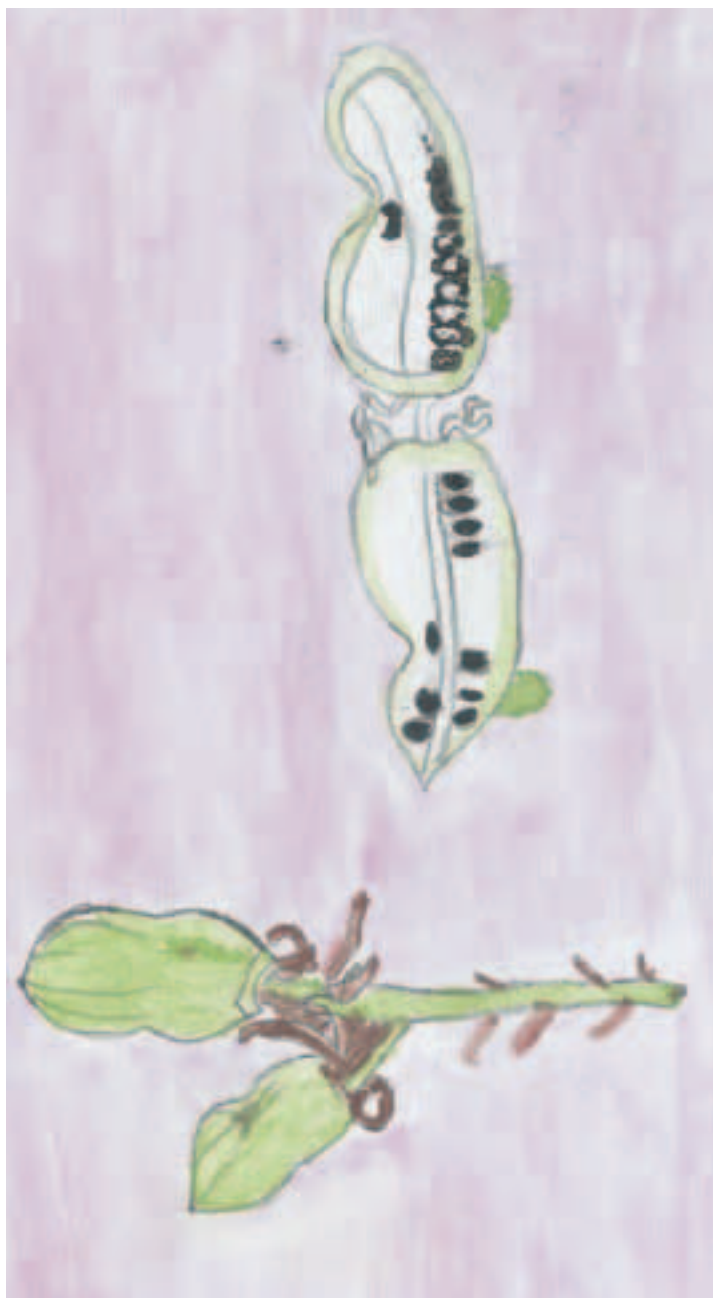
ROCÍO AMEZCUA

*E*

*l fruto de la pitaya*, también llamado alicochete del desierto, tiene muchas espinas, pero no te asustes, se caen fácilmente cuando está maduro y, una vez pelado, te lo puedes comer con gusto, pues su pulpa es jugosa y muy dulce. Además, la pitaya es tan buen alimento que uno luego luego distingue cuando es temporada, pues se ve que la fauna silvestre está muy bien alimentada, pon atención, hasta cantan más bonito los pájaros.

Pero lo más rico que yo he probado de la pitaya es la nieve. La receta proviene de don Gumaro Cárdenas, y por más de cincuenta años ha pasado de generación en generación. De modo que, cuando vayas a Mina, Nuevo León, no dejes de probarla. La venden frente a la plaza principal, en el negocio de Dámaso Avelino Cárdenas Gutiérrez, nieto de don Gumaro. Es un postre que ha ganado concursos a nivel nacional. La gente de Mina empieza por cosechar la pitaya “sanjuanera”, llamada así porque madura por ahí del 24 de junio, día de San Juan. Dámaso Avelino compra la fruta y él mismo la procesa y la congela para hacer nieve todo el año. Es deliciosa y muy exclusiva, no falta en los festejos más elegantes de Monterrey. Además, cuando vayas a Mina a buscar helados, ten por seguro que serás bien atendido.

Bueno, y si andas por el rumbo en junio o julio y encuentras pitayas coloraditas, puedes cortarlas con mucho cuidado, barrer la fruta con hojas de gobernadora allí mismo para quitarle las espinas, y llevártela a casa para hacer agua fresca. Sólo hay que pelar las pitayas, licuarlas y ponerles un poco de miel o azúcar y, claro, si hace mucho calor, bastante hielo. O, si te gusta la cocina, ya peladas, ponlas a hervir un rato con azúcar para hacer una deliciosa jalea de pitaya o, si prefieres, déjala más tiempo en la lumbre y ponle más azúcar hasta que la jalea tome consistencia y te quede un rico “pitayate”.



# PALMA YUCA

## *Yucca filifera*

FAMILIA: LILIACEAE

La palma yuca tiene muchas ramas, mide de ocho a quince metros de alto. Su tronco es leñoso y muestra cicatrices.





Ana Karen Rivera Salazar,  
 Primaria Licenciado Benito Juárez,  
 Ejido La Agüita, Doctor Arroyo, N.L.

## P A L M A Y U C A



*Las hojas* de la yuca se agrupan en las puntas de la palma, su consistencia es rígida y su textura rasposa o áspera. En la punta presentan una espina. *Las flores* aparecen en los meses de marzo a mayo, formando grupos, son de color blanco, muy bonitas, carnosas y perfumadas.

*El fruto* es una baya colgante carnosa cuando joven, y leñosa cuando madura, y con un pico en la punta. Adentro tiene muchas semillas de color negro.





Sin firma,  
Secundaria Técnica Número70  
Profesor Salvador Villarreal Cavazos,  
Apodaca, N.L.

**Dónde se encuentra:** en el noreste de México, la yuca forma parte del paisaje de las zonas áridas o semiáridas. Se halla en matorrales desérticos y espinosos tipo tamaulipeco, en suelos delgados, pedregosos y con deficiente drenaje. **Qué necesita:** la palma yuca requiere mucho sol, puede estar en cualquier tipo de suelo y es muy resistente a la sequía. **Cómo se propaga:** se reproduce por medio de semillas, hijuelos o partes de su tallo. Para mantenerla, se recomienda cortarle las hojas secas con cuidado de no hacerse daño con sus espinas. **Usos:** de las hojas de la yuca se obtiene una fibra tipo ixtle. Los tallos se usan en construcción rural y como cercas vivas. Es costumbre comer las flores en botón, en época de cuaresma, cuando esta palma florece por primera vez.





Natalia Galaz Gárate, *Colegio San Patricio Cumbres*, Monterrey, N.L.





# PITAYA ALICOICHE

*Echinocereus stramineus*

FAMILIA: CACTACEAE

Es común encontrar muchas plantas de pitaya juntas. El grupo presenta una forma más o menos redonda, que llega a medir de uno a dos metros de diámetro.





Wendy Ailyn Sánchez Tovar,  
Primaria Profesor Eusebio González y González,  
Ejido Santa Rosa, Hualahuises, N.L.

## P I T A Y A A L I C O C H E

---

*Sus tallos*, de forma ovalada y cilíndrica, con mayor angostura en la punta, miden de doce a quince centímetros de alto y de tres a siete centímetros de diámetro. *Las hojas*: la pitaya alicoche es una planta afila, esto quiere decir que no tiene hojas, se han transformado en espinas. Tiene dos tipos de espinas, las que están en el centro, o centrales, y las que la rodean, o radiales, ambas son de color blanco. *Las flores* son grandes y vistosas, miden de diez a doce centímetros de diámetro, aparecen de marzo a abril y muestran un color rojo púrpura intenso.

*El fruto*, en forma de globo, mide de tres a cuatro centímetros de diámetro. Tiene un color rojo intenso, al principio posee espinas y después las pierde. Contiene varias semillas que miden uno y medio milímetros de diámetro.





Carolina Martínez Guevara,  
Primaria Vicente Suárez, Ejido La Unión y Cardonal.  
Doctor Arroyo, N.L.

*Dónde se encuentra:* la pitaya alicоче se halla, en matorrales desérticos. Tiene una distribución amplia que se extiende desde el suroeste de Texas, hasta Zacatecas, Durango, Chihuahua, Coahuila y parte de Nuevo León. *Qué necesita:* requiere mucho sol, suelos ligeros a pedregosos con drenaje moderado a rápido, y regarla de vez en cuando. *Cómo se propaga:* la pitaya se reproduce por medio de semillas, hijuelos o partes del tallo. El sol le ayuda a crecer rápidamente, no precisa cuidados especiales, solamente recordar que sus espinas nos pueden hacer daño. *Usos:* su fruto, llamado típicamente pitaya o alicоче del desierto, pierde fácilmente sus espinas al madurar; se come de forma directa, ya que su pulpa es jugosa y dulce. También se usa en la elaboración de mermeladas y aguas frescas, muy apreciadas.





Blanca Idalia Pérez Vargas, *Telesecundaria número 771, "Mariano Pérez Arrillaga", Ejido Las Palomas, Mier y Noriega, N.L.*





CARLOS MANUEL VALDÉS

*La gente del mezquite.  
Los nómadas del noreste en la colonia,*

*La época de lluvias aseguraba la abundancia de verduras como el berro y el quelite. El chile ya había florecido por segunda vez y podían cortarse en un mismo arbusto chiltepines secos (rojos, quebradizos, listos para espolvorearlos) y verdes...*

*Orégano, verdolaga, fresillas y tejocotes, eran el prelude de un nuevo festín. Al dejar la región del mezquite, recorriendo la falda de la sierra, se entraba a los bosques de pinos y encinos. Los piñones podían recogerse con facilidad pues las piñas que los guardan son celosas y dejan caer su fruta con verdadera tacañería. Los nómadas agradecían al árbol que les guardara esos frutos tan plenos de energía a pesar de su exiguo tamaño.*



Juan Uriel Martínez Moreno, *Jardín de Niños Ignacio Manuel Altamirano*, Monterrey, N.L.

# GALLARDA

## *Gallardia mexicana*

FAMILIA: COMPOSITAE

La gallarda es una planta herbácea que mide de treinta a cincuenta centímetros de alto; sus tallos son ramificados desde la base, frecuentemente con un tinte rojizo, y presentan pequeñas vellosidades.





Sin firma,  
Primaria Licenciado Miguel Alemán Valdéz

## G A L L A R D A

*Las hojas* están dispuestas en roseta y miden de seis a siete centímetros de longitud.

*Las flores* aparecen de marzo a junio, se presentan en cabezuelas; las radiales tienen una pequeña corola amarillo rojiza o púrpura, mientras que las de disco una corola café rojiza y son de textura aterciopelada.

*El fruto* es un aquenio, tipo de fruto caracterizado por ser pequeño, seco y con una sola semilla, de dos milímetros y medio de longitud, con pelos localizados solamente en la base, casi tan largos como el cuerpo del fruto.





Deyanira Martínez,  
Primaria Francisco Javier Mina,  
Ejido Tapon Moreña, Mier y Noriega, N.L.

*Dónde se encuentra:* podemos ubicar gallardas en Chihuahua, Coahuila, Nuevo León, Tamaulipas y San Luis Potosí. *Qué necesita:* requiere abundante sol, suelos buenos a ligeros, y regarla de vez en cuando. *Cómo se propaga:* se reproduce con gran facilidad por medio de pequeños frutos que el viento dispersa y provoca el crecimiento de otras plantas a su alrededor. *Usos:* la gallarda se emplea para cubrir y proteger suelos desnudos; también se recomienda como planta de ornato, por sus vistosas flores amarillas con rojo.





Carlos Fernando Martínez Lumbreras, *Primaria Profesora Eugenia González*, Hualahuises, N.L.





# El preciado oro verde

NARRADA A GLAFÍRO ALANÍS FLORES  
POR DON PLÁCIDO BENAVIDES,  
OREGANERO DE HIGUERAS

# E

*l orégano se da en la sierra*, en particular en la de Picachos, que en Nuevo León atraviesa Higueras, Cerralvo y Sabinas Hidalgo, pero principalmente se da en Higueras. Allí lo procesan tan bien que ellos comercializan el orégano más preciado del país. Últimamente, los oreganeros lo venden a través de Conasupo y sacan entre 140 y 170 pesos por kilo, que es muy buen precio, pues cuando tenían que pasar por los acaparadores les quedaba bien poco. Eso sí, al público le llega a costar hasta trescientos pesos. Es el orégano mejor pagado de México y el de más calidad, por sus cualidades antioxidantes, su sabor y su pureza.

En temporada, esto es, en abril, después de la floración, los oreganeros de Higueras suben con su familia y acampan en la sierra dos o tres días, a veces hasta una semana, según la cosecha. Mientras la señora cocina, los hombres, ayudados por sus hijos, cortan el orégano a mano dejando un tercio de la planta para que no se acabe. Esto es muy importante y todos los oreganeros responsables lo hacen para que no se extinga el recurso, pues cuando usan una pequeña hoz llamada “rosadera”, se la llevan toda y luego por eso ya no hay. Por eso, la norma oficial mexicana ha señalado como obligatorio cortar el orégano a mano. Bueno, una vez que cosechan hacen tercios y los van agrupando para luego llevárselos a su campamento. Allí los extienden, a media sombra, y la señora los va volteando para que sequen mientras los demás siguen cosechando. El segundo día, si han juntado suficiente, lo apalean para que se suelten las hojitas y las ramas pequeñas de las ramas más grandes y luego quitan todas las varas. De allí sigue la criba (usan una como la de cribar la arena 5), con eso quitan los palitos más pequeños y ponen las hojas en costales. En unos tres o cuatro días juntan ocho o diez costales, esto es unos ochenta kilos y lo bajan en burro. Cuando son muchos, y traen una camioneta, juntan más. Hay otros que recién cosechado el orégano lo bajan en camionetas y hacen el secado en el pueblo.

Andrea García Torres,  
Primaria Profesor Eusebio González y González,  
Ejido Santa Rosa, Hualahuis, N.L.



Juan Manuel Izaguirre, *Primaria Profesora Mariana García Malo*, La Petaca, Linares N.L.

# ORÉGANO

## *Paliomintha longiflora*

FAMILIA: LABIATAE

El orégano es una hierba perenne, esto es, que vive poco más de tres años. Su tallo es subterráneo y se ramifica frecuentemente. La especie que se reproduce en Nuevo León es apreciada en todo el mundo.





Sin firma,  
 Primaria Profesora Rosalinda Robledo Charles, T.M.,  
 Escobedo, N.L.

## O R É G A N O



*Las hojas* del orégano son de color verde brillante, se acomodan de forma opuesta y cruzada, su borde es liso.

*Sus flores* son alargadas, de color blanco a morado claro, están sostenidas por un péndulo común y pueden estar tan unidas que parecen continuar a lo largo de toda la rama. *El fruto* es una pequeña cápsula con cuatro semillas.





María Magdalena de la Rosa Zamora,  
*Primaria Profesor Eusebio González y González,*  
Ejido Santa Rosa, Hualahuises, N.L.

*Dónde se encuentra:* esta especie de orégano se distribuye en Coahuila y Nuevo León, particularmente en Allende, Higueras, Linares y Monterrey. *Qué necesita:* requiere media sombra, suelos buenos con drenaje rápido a moderado y necesita regarse mucho. *Cómo se propaga:* el orégano se reproduce por medio de semillas y acodos. *Usos:* el principal uso del orégano es como condimento. Se utiliza en la preparación de platillos tradicionales como el menudo y la salsa picante, así como en la fabricación de chorizo y conservas de chile. También es muy bueno para remediar males respiratorios, gripas, tos, y para combatir infecciones intestinales. El orégano de Nuevo León es apreciado en todo el mundo por sus propiedades antioxidantes.







# CÓMO PLANTAR UN ÁRBOL

**A** *dentarnos en el conocimiento de las plantas* nos ofrece la posibilidad de colaborar en la reforestación y mejorar nuestro entorno más próximo. Los árboles proporcionan sombra, barreras contra el viento, privacidad, limpian el aire, disminuyen el ruido y los reflejos, y son refugio para la fauna silvestre. En los lugares arbolados todos nos sentimos más contentos y podemos disfrutar el canto de las aves. Por ello, plantarlos y cuidarlos debe ser un compromiso compartido con la familia, la escuela, los amigos y los vecinos.

Si plantamos tres árboles en los lados poniente y sur de nuestra casa, o nuestra escuela, su sombra ayudará a que estos espacios se mantengan más frescos durante el verano. Los árboles también nos ayudan a controlar la contaminación atmosférica, pues actúan como limpiadores naturales de aire y agua, removiendo partículas suspendidas en la atmósfera y, al filtrar las aguas subterráneas, las fibras de sus raíces atrapan tanto nutrientes como agentes contaminantes. Plantar árboles también evita la erosión, dado que sus raíces retienen el suelo para que no sea removido por el viento y el agua. Cuando no los hay, el agua de las fuertes lluvias fluye a los ríos y arroyos, arrastrando grandes cantidades de tierra, que hace los cauces menos profundos, con lo cual los torrentes pueden desbordarse y provocar inundaciones. Además los árboles embellecen las áreas urbanas. Los camellones y parques arbolados son sitios propicios para realizar ejercicio, o simplemente para caminar y disfrutar de la naturaleza.

Si deseamos plantar un árbol, es preciso elegir una especie nativa de nuestra región para que resista las heladas y no requiera tanta agua. Las plantas nativas están ecológicamente adaptadas, crecen con facilidad y por lo general son longevas. Es necesario, también, seleccionar un lugar con suficiente espacio para las raíces y ramas, de modo que éstas puedan alcanzar su tamaño a plenitud: un sitio donde, cuando el árbol crezca, no estorbe el tendido de los cables o rompa tuberías. Si escogemos para plantar la banqueta o un espacio reducido, debemos seleccionar un árbol pequeño y de crecimiento lento.

Si quieres plantar y cuidar un árbol, acude al módulo PROESTARE en el Parque la Pastora, ellos podrán dartelo.

# MÉTODO

**1** Primero hay que cavar un hoyo en el área donde queremos plantar el árbol, que sea tan profundo como el cepellón, esto es, el macizo de raíces y tierra que trae el árbol. El diámetro del hoyo debe de ser el triple o más del ancho del cepellón.

**2** Enseguida debemos ablandar la tierra que se extrajo al hacer el hoyo, separando la de la superficie, que es más oscura y fértil.

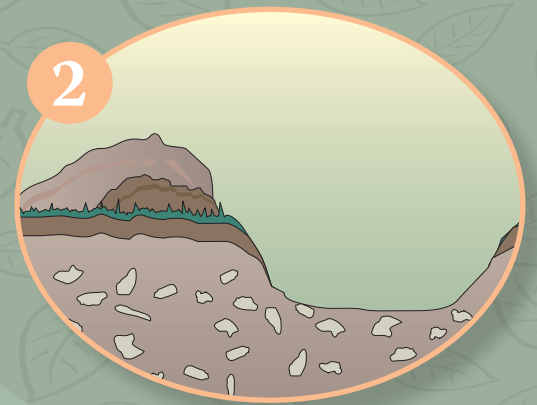
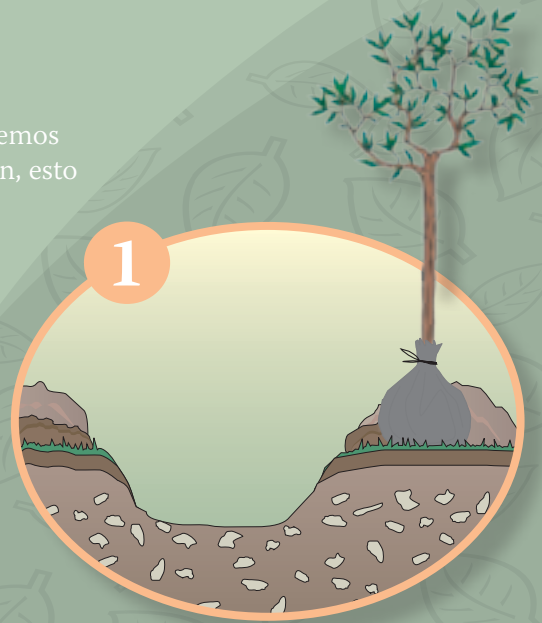
**3** Luego hay que sacar la planta del contenedor, sea éste una bolsa o una maceta, y liberar suavemente las raíces de los lados y el fondo.

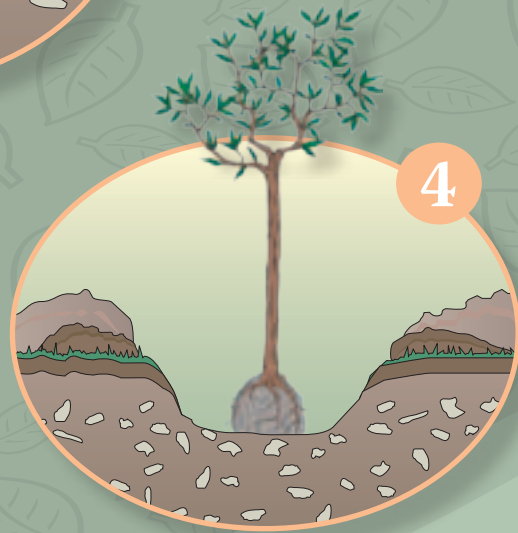
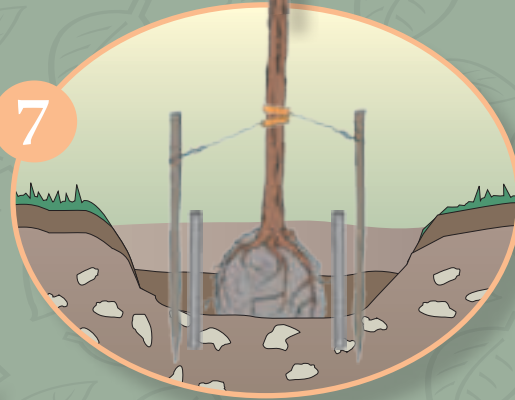
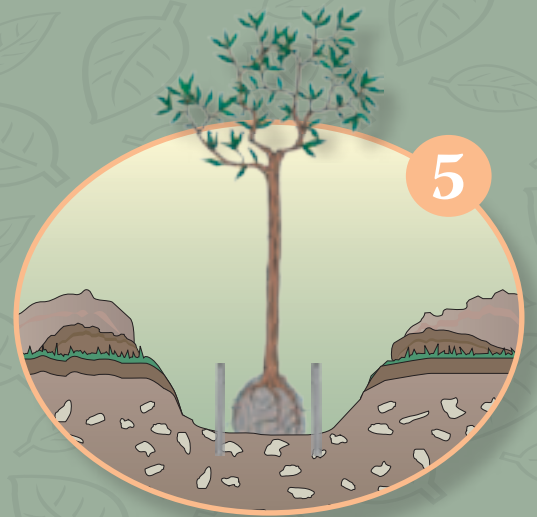
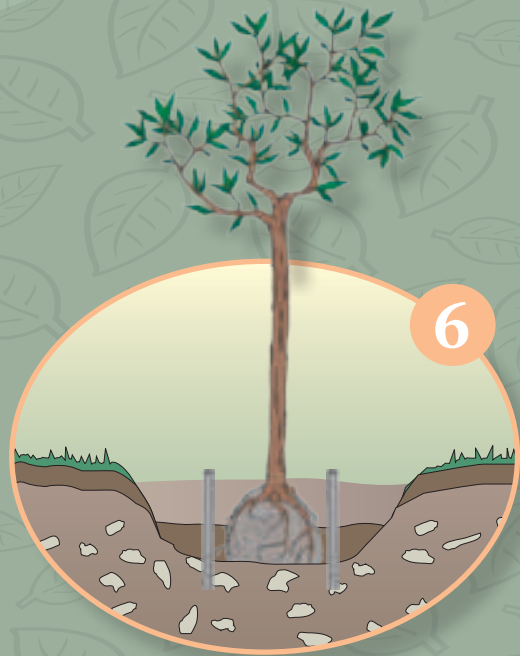
**4** Una vez hecho lo anterior, es preciso colocar el árbol en el centro del hoyo cavado, de modo que la parte superior del cepellón quede al nivel del piso.

**5** Antes de rellenar el hoyo, es conveniente insertar a los lados de las raíces dos tubos de PVC de tres pulgadas de ancho y un metro de largo, previamente perforados de cara a la raíz, colocar dentro de ellos cascajo o piedritas, y echarles agua cada tercer día en verano y una vez por semana en invierno. Esto permitirá que las raíces se alimenten mejor y el árbol crezca sano y fuerte.

**6** Después ponemos la tierra que separamos al fondo del hoyo alrededor de las raíces más profundas, y luego el resto, compactándola a medida que la colocamos.

**7** Si el árbol es muy pequeño e inestable, conviene colocar unas estacas retiradas del tronco para que no queden encajadas en el cepellón, pues dañarían las raíces. Para sujetar el arbolito a las estacas debemos usar un pedazo de manguera, o una banda de tela, para que no se dañe el tronco.







## S O B R E   L O S   A U T O R E S

### GLAFIRO ALANÍS FLORES

Biólogo egresado de la UANL, maestro en Ciencias con especialidad en Botánica del Colegio de Posgraduados, y doctor en Ciencias Biológicas por la UANL. Está dedicado a la enseñanza y la investigación en la Facultad de Ciencias Biológicas de la UANL. Ha publicado numerosos artículos científicos en revistas nacionales e internacionales, ha colaborado en diversos libros de Botánica, Ecología y Dasonomía urbana, y es autor de obras sobre Botánica-Florística y Ecología.

### CARLOS BALLESTER FRANZONI

Escultor autodidacta y tallerista infantil desde 1989. Ha trabajado en proyectos autosustentables de cultura infantil en los estados de Morelos, Guerrero, Chiapas, Veracruz y Nuevo León. Impartió clases en la Facultad de Artes Visuales de la UANL, Bachillerato internacional del ITESM, CEDIM, y actualmente es maestro de arte de primaria y secundaria en el Instituto Americano de Monterrey. Su obra ha sido expuesto en galerías y museos de México y el extranjero. En 2000, la Galería Arte Actual Mexicano publicó el Catálogo de su exposición *Medidas de Cambio*. Ha colaborado en publicaciones de libros infantiles como: *Alfonso Reyes para niños*, 1999 y *Ocurrencias de Don Quijote*, 2004.

# L I S T A D O   D E   E S C U E L A S   S E L E C C I O N A D A S

## **PREESCOLARES**

Jardín de Niños Amalia del Castillo Ledón, T.M.  
Jardín de Niños Amelia Treviño, T.V.  
Jardín de Niños General Pedro María Anaya  
Jardín de Niños Guillermo Prieto  
Jardín de Niños Heroico Colegio Militar  
Jardín de Niños Ignacio Manuel Altamirano  
Jardín de Niños Juan Guzmán  
Jardín de Niños Licenciada Atala Martínez de Bolaños Cacho, T.M.  
Jardín de Niños Manuel Carpio  
Jardín de Niños Manuel María de Llano  
Jardín de Niños Profesora María Tobías Teneyuque

Primaria Miguel Hidalgo y Costilla  
Primaria Niño Artillero  
Primaria Niños Héroes  
Primaria Niños Héroes, T.M.  
Primaria Octavio Paz Lozano  
Primaria Profesor Eleuterio Obregón  
Primaria Profesor Eusebio González y González  
Primaria Profesor Pablo Livas  
Primaria Profesora Eugenia González  
Primaria Profesora Mariana García Malo  
Primaria Profesora Rosalinda Robledo Charles, T.M.  
Primaria Sebastián Villegas Cumplido  
Primaria Vicente Suárez

## **PRIMARIAS**

Primaria Alfredo Zalce Torres, T.V.  
Primaria Celso Flores Zamora  
Primaria Cosme Aramberri  
Primaria Cuauhtémoc  
Primaria Doctor Ignacio Morones Prieto  
Primaria Don Rodrigo Gómez  
Primaria Fidencio Cantú González, T.V.  
Primaria Francisco I. Madero  
Primaria Francisco Javier Mina  
Primaria General Ignacio Zaragoza  
Primaria General Guadalupe Victoria  
Primaria General Ramón Corona  
Primaria General Vicente Guerrero  
Primaria Ingeniero Miguel F. Martínez  
Primaria Leona Vicario  
Primaria Licenciado Benito Juárez  
Primaria Licenciado Miguel Alemán Valdéz  
Primaria Licenciado Vicente Lombardo Toledano  
Primaria Miguel Hidalgo

## **PARTICULARES DE EDUCACIÓN BÁSICA**

Instituto Americano de Monterrey  
Colegio San Patricio Cumbres

## **SECUNDARIAS**

Secundaria Capitán Diego de González  
Secundaria Juan Francisco Azcárate Pino  
Secundaria Licenciado Benito Juárez  
Secundaria Melchor Ocampo  
Secundaria número 1, “Profesor Antonio D. Coello”, T. M.  
Secundaria número 3, “Eugenio Garza Sada”  
Secundaria número 50, “Licenciado José Vasconcelos”  
Secundaria Técnica número 70, “Profesor Salvador Villarreal Cavazos”  
Telesecundaria Ingeniero Juan de Dios Batiz Paredes  
Telesecundaria Licenciado Manuel Z. Gómez Valdez  
Telesecundaria número 771, “Mariano Pérez Arrillaga”  
Telesecundaria número 4Q, “José Francisco Arroyo”  
Telesecundaria número 55, “Jaime Sabines Gutiérrez”

Los textos de los separadores fueron tomados  
de:

*La gente del mezquite.*

*Los nómadas del noreste en la colonia.*

CARLOS MANUEL VALDÉS,

CIESAS, INDI, México, 1995.

pp. 72-76 y 82-83

## DONACIÓN DE PLANTAS

PARQUES Y VIDA SILVESTRE DE NUEVO LEÓN

Módulo PROESTARE

PARQUE LA PASTORA

Ave. Eloy Cavazos y Pablo Livas

Guadalupe, N.L.

Tels: 83 37 43 40 y 44

Horario: 8:00 a.m a 2:00 p.m.

Este libro se terminó de imprimir en el mes de  
junio de 2007 en los talleres de  
Gráfica Creatividad y Diseño S.A. de C.V., en México D.F.  
El tiraje consta de 10,000 ejemplares.  
El cuidado de la edición estuvo a cargo  
del Fondo Editorial de Nuevo León.

